

TC.
KÜÇÜKÇEKMECE KAYMAKAMLIĞI
YEŞİLYUVA ORTAOKULU MÜDÜRLÜĞÜ



2015-2019

**STRATEJİK
PLAN**



İSTİKLAL MARŞI

Korkma, sönmez bu şafaklarda yüzen al sancak
Sönmeden yurdumun üstünde tüten en son ocak.
O benim milletimin yıldızıdır parlayacak!
O benimdir, o benim milletimindir ancak!

Çatma, kurban olayım, çehreni ey nazlı hilal!
Kahraman ırkıma bir gül... ne bu şiddet, bu celâl?
Sana olmaz dökülen kanlarımız sonra helal.
Hakkıdır, Hakk'a tapan milletimin istiklal.

Ben ezelden beridir hür yaşadım, hür yaşarım.
Hangi çılgın bana zincir vuracakmış? Şaşarım!
Kükremiş sel gibiyim, bendimi çiğner, aşarım.
Yırtarım dağları, enginlere sığmam, taşarım.

Garbın âfâkını sarmışsa çelik zırhlı duvar.
Benim iman dolu göğsüm gibi serhaddim var.
Ulusun, korkma! Nasıl böyle bir imânı boğar,
'Medeniyet!' dediğin tek dişi kalmış canavar?

Arkadaş, yurduma alçakları uğratma sakın;
Siper et gövdeni, dursun bu hayâsızca akın.
Doğacaktır sana va'dettiği günler Hakk'ın,
Kim bilir, belki yarın, belki yarından da yakın.

Bastığın yerleri 'toprak' diyerek geçme, tanı!
Düşün altındaki binlerce kefensiz yatanı.
Sen şehid oğlusun, incitme, yazıktır, atanı.
Verme, dünyâları alsan da bu cennet vatanı.

Kim bu cennet vatanın uğruna olmaz ki feda?
Şühedâ fişkırarak toprağı sıksan, şühedâ!
Cânı, cânânı, bütün varımı alsın da Hudâ,
Etmesin tek vatanımdan beni dünyâda cüdâ.

Rûhumun senden ilâhî, şudur ancak emeli:
Değmesin ma' bedimin göğsüne nâ-mahrem eli!
Bu ezanlar-ki şehâdetleri dinin temeli-
Ebedî yurdumun üstünde benim inlemeli.

O zaman vecd ile bin secde eder -varsa- taşım
Her cerîhamdan, ilâhî, boşanıp kanlı yaşım;
Fıskırır rûh-ı mücerred gibi yerden na'şım;
O zaman yükselerek arşa değer belki başım!

Dalgalan sen de şafaklar gibi ey şanlı hilâl!
Olsun artık dökülen kanlarımın hepsi helâl.
Ebediyen sana yok, ırkıma yok izmihlâl;
Hakkıdır, hür yaşamış, bayrağımın hürriyet,
Hakkıdır, Hakk'a tapan milletimin istiklâl!

TAKDİM



Günümüzde var olabilmeyi aşır güçlü bir şekilde kalabilmek, geleceğin inşasında söz sahibi olmak için 'bilgiyi takip eden' değil, 'bilgiyi üreten' olmak gerekmektedir. Bilgiyi üretmek ise hedefleri belirleyerek uzun süreli stratejik planlamayla mümkündür. Stratejik planlamanın temelini oluşturan ve bir milleti bağımsız ve uygar bir topluluk haline getirecek olan eğitim ise amaç ve hedefleri belirlenmiş, anlık kararlarla değil, bir strateji dâhilinde yürütülmelidir. Bu nedenle Beyoğlu Anadolu Yeşilyuva ortaokulu olarak 2015-2019 yılları arasında hedeflerimizi belirledik ve bu hedeflere ulaşmak için bütün gücümüzle çalışacağız. Yeşilyuva ortaokulu olarak bizler, bilgi toplumunun gün geçtikçe artan bilgi arayışını karşılayabilmek; eğitim, öğretim, topluma hizmet sorumluluğumuzu eksiksiz bir şekilde yerine getirmek istiyoruz. Değerlerimiz doğrultusunda dürüst, tarafsız, adil, sevgi dolu, iletişime açık, çözüm üreten, yenilikçi, önce insan anlayışına sahip bireyler yetiştirmek bizim temel hedefimizdir. Stratejik planımız, güçlü yönlerimizi öne çıkaran ve geliştiren, yeni ilişki ağları oluşturan, nitelikli eğitim ve araştırma programlarımızı disiplinler arası anlamda bir araya getiren bir çerçevedir. Okulumuzun ve sosyal alandaki başarıları üzerine inşa edilmiş olan bu plan, sorumluluklarımızı yerine getirmede kaynaklarımızın daha etkili kullanılmasına imkân sağlamaktadır. Vizyonumuz yönünde daha yoğun işbirlikleri oluşturmayı ve paydaşlarımızdan daha çok destek sağlamayı hedefleyen bu plan, okulumuzu daha ileriye götürmek için verdiğimiz ve vereceğimiz çabaların yol haritası olacaktır. Geniş katılımı oluşturulmuş bu planda emeği geçen bütün paydaşlarımıza teşekkür borçluyuz.

Hüseyin EKİNCİ
Okul Müdürü

KÜÇÜKÇEKMECE KAYMAKAMLIĞI
YEŞİLYUVA ORTAOKULU MÜDÜRLÜĞÜ
2015-2019 STRATEJİK PLAN ÜST KURULU


Millî Eğitim Bakanlığının 16/09/2013 tarihli ve 2013/26 no'lu genelgesi doğrultusunda Stratejik Plan Hazırlama ve Koordinasyon Ekibi tarafından hazırlanan Yeşilyuva Ortaokulu Müdürlüğü 2015-2019 Stratejik Planı incelenerek 30/12/2015 tarihinde Stratejik Plan Üst Kurulunca onaylanmıştır.




Gökhan TEMİZ
Müdür Yardımcısı


Cibril BAZ
Müdür Yardımcısı


Nihat ÇALIŞKAN
Matematik Öğretmeni


Betül İNAN
İngilizce Öğretmeni


Filiz AŞNAZ
Okul-Aile Birliği Başkanı


Ayten MERİÇ
Okul-Aile Bir. Yönet.Kur.Üyesi

ÖNSÖZ



Stratejik Planlama, Stratejik yönetim sürecinin ilk aşaması stratejik planlama veya strateji formüle etmedir. Bu aşama stratejik yönetimin başarısı açısından son derece önemlidir. Okulu etkileyen bütün iç ve dış değişkenlerin stratejik planlama sürecinde yer alması gerekir. Stratejik planlama süreci, stratejik uygulama ve stratejik değerlendirme süreçlerine yön veren bir süreçtir. Stratejik uygulama ve değerlendirmenin başarısı, temelde sağlıklı bir stratejik planlamaya bağlıdır.

Stratejik planlamanın geleneksel planlamadan farkı, çevresel faktörlerin incelenmesine büyük önem vermesidir. Geleneksel planlama yaklaşımı, genellikle dış çevreyi incelemeyen, mevcut amaç ve hedeflerin belirlenmesinde dayanak noktası olarak iç çevreyi temel alan bir planlama yaklaşımıdır. Stratejik planlamanın amacı, en geçerli veya çevresel koşulları en iyi şekilde belirleyici politikalar üreterek, en uyguna ulaşmayı engelleyen sorunları ortadan kaldırıp, örgütün dış çevresi ile iç çevresi arasında uyum sağlamaktır.

Aslında eğitim örgütlerinin temel amaçlarından birisi toplumları değişime hazırlayarak kalkınmayı sağlamaktır. Okullar, çevresel değişimde önemli rol oynamaktadırlar. Aile yapısındaki değişimler, ailenin çalışma biçimi, iş yaşamının farklılaşması, ergenlerin değerlerindeki değişimler, yerel örgütlerin beklentilerindeki değişimler ve teknolojik değişimler eğitim sistemini değiştirmeye zorlamaktadır.

Eğitim uzun vadeli planlamayı gerektirir. Stratejik planlama uzun vadeli planlama temeline dayandığından eğitim örgütlerinin doğasına da uygun düşmektedir. Stratejik planlama okulu sistem yaklaşımıyla inceler. Stratejik planlama evresinde okulun örgütsel kültürü, okulun birimleri arasındaki ilişkiler, örgütsel yapıdan kaynaklanan engeller ve okul-çevre ilişkileri analiz edilir. Daha sonra çevresel yapıya en uygun strateji belirlenmeye çalışılır. Sonuç olarak stratejik planlama evresinde okulun nerede olduğu ve nereye gitmek istediği belirlenir.

Barış MUTLUBAŞ

Stratejik Plan Hazırlama Ekibi A.

İÇİNDEKİLER

Takdim.....	4
Stratejik Plan Üst kurulu Onayı.....	5
Önsöz.....	6
Tablolar Dizini	8
Kısaltmalar.....	9
Giriş	10
Stratejik Plan Hazırlık Süreci.....	11
Durum Analizi	15
Yasal Yükümlülükler ve Mevzuat Analizi	16
Faaliyet Alanları ile Ürün ve Hizmetler	18
Paydaş Analizi	20
Kurum İçi ve Dışı Analizi	23
Kurulan Ekip Kurul ve Komisyonlar	24
İnsan Kaynakları.....	25
Teknolojik Kaynaklar.....	27
Mali Kaynaklar	28
Kurum Dışı Analiz	29
Üst Politika Belgeleri	30
GZFT Analizi	31
Yeşilyuva Ortaokulu Gelişim ve Sorun Alanları.....	34
Geleceğe Yönelim.....	35
Misyon, Vizyon ve Temel Değerler.....	36
Stratejik Plan Genel Tablosu.....	38
Tema, Amaç, Hedef ve Tedbirler.....	39
Eğitim Öğretimde Kalite.....	41
Mevcut Durum.....	43
Kurumsal Kapasite.....	45
Maliyetlendirme.....	52
Faaliyetler ve Projeler.....	53
İzleme ve Değerlendirme.....	57
Yeşilyuva Ortaokulu 2010-2014 Stratejik Planının Değerlendirilmesi.....	58
Yeşilyuva Ortaokulu 2015-2019 Stratejik Planını İzleme Değerlendirme.....	59
Performans Göstergesi İzleme Formu.....	62

TABLolar DİZİNİ

Tablo 1: Kısaltmalar	9
Tablo 2: Yeşilyuva Ortaokulu Müdürlüğü 2015 - 2019 Stratejik Plan Üst Kurulu	12
Tablo 3: 2015 - 2019 Stratejik Plan Hazırlama ve Koordinasyon Ekibi.....	13
Tablo 4: Faaliyet Alanları Ürün ve Hizmetler	18
Tablo 5: Paydaş Listesi.....	21
Tablo 6: Paydaş Etki Önem Matrisi.....	22
Tablo 7: Kurul ve Komisyonlar.....	24
Tablo 8: 2014-2015 Yılı Kurumdaki Mevcut Yönetici Sayısı.....	25
Tablo 9: 2014-2015 Yılı Kurumdaki Mevcut Öğretmen Sayısı.....	25
Tablo 10: Öğretmen ve Yöneticilerin Yaş İtibari ile Dağılımı.....	25
Tablo 11 Öğretmen ve Yöneticilerin Hizmet Süreleri	26
Tablo 12: Kurumda Gerçekleşen Kadrolu Personel Sirkülasyonunun Oranı	26
Tablo 13: 2014-2015 Yılı Yardımcı Hizmetli Personel Durumu.....	26
Tablo 14: . Kadrolu Personelin Öğrenim Durumlarına Göre Dağılımı.....	26
Tablo 15: Karşılaştırmalı Öğretmen/Öğrenci Durumu: (İlkokul).....	27
Tablo 16: Sınıf Tekrarı Yapan Öğrenci sayısı.....	27
Tablo 17: Okul Aile Birliği Ayrıntılı Gelir-Gider Tablosu.....	28
Tablo 18: Üst Politika Belgeleri	30
Tablo 19. GZFT Analizi.....	32
Tablo 20: Gelişim ve Sorun Alanları	Hata! Yer işareti tanımlanmamış.
Tablo 21: Performans Göstergeleri.....	40
Tablo 22: Tedbirler.....	40
Tablo 23: Performans Göstergeleri.....	42
Tablo 24: Tedbirler.....	43
Tablo 25: Performans Göstergeleri.....	44
Tablo 26: Tedbirler.....	44
Tablo 27: Performans Göstergeleri.....	46
Tablo 28: Tedbirler.....	46
Tablo 29: Performans Göstergeleri.....	48
Tablo 30: Tedbirler.....	49
Tablo 31: Performans Göstergeleri.....	50
Tablo 32: Tedbirler.....	50
Tablo 33: Faaliyet ve Projeler.....	52
Tablo 34: 2015-2019 Stratejik Planı Faaliyet/Proje Maliyetlendirme Tablosu	55
Tablo 35: İzleme ve Değerlendirme Takvimi.....	60

KISALTMALAR

Tablo 1: Kısaltmalar

TBMM	Türkiye Büyük Millet Meclisi
MEB	Millî Eğitim Bakanlığı
MEM	Millî Eğitim Müdürlüğü
SGB	Strateji Geliştirme Bölümü
İKB	İnsan Kaynakları Bölümü
SP	Stratejik Plan
AB	Avrupa Birliği
İSTKA	İstanbul Kalkınma Ajansı
TÜBİTAK	Türkiye Bilimsel ve Teknolojik Araştırma Kurumu
İSMEK	İstanbul Büyükşehir Belediyesi Sanat ve Meslek Eğitimi Kursları
MEBBİS	Millî Eğitim Bakanlığı Bilişim Sistemleri
E-okul	Okul Yönetim Bilgi Sistemi
FATİH	Fırsatları Artırma ve Teknolojiyi İyileştirme Hareketi
KHK	Kanun Hükmünde Kararname
ÖSYM	Ölçme, Seçme ve Yerleştirme Merkezi
YÖK	Yükseköğretim Kurulu Başkanlığı
YGS	Yükseköğretime Geçiş Sınavı
TEOG	Temel Eğitimden Ortaöğretime Geçiş
HBÖ	Hayat Boyu Öğrenme
HBÖSB	Hayat Boyu Öğrenme Strateji Belgesi
DynEd	Dynamic Education (Dinamik Eğitim)
DYS	Doküman Yönetim Sistemi
BİLSEM	Bilim ve Sanat Merkezi
MTEK	Meslek ve Teknik Eğitim Kurumları
OÇEM	Otistik Çocuklar Eğitim Merkezi
RAM	Rehberlik ve Araştırma Merkezi
SWOT	Strengths, Weaknesses, Opportunities, Threats (Güçlü, Zayıf, Fırsat, Tehdit)
PEST	Politik, Ekonomik, Sosyolojik, Teknolojik
GZFT	Güçlü, Zayıf, Fırsat, Tehdit
TÜİK	Türkiye İstatistik Kurumu
BİMER	Başbakanlık İletişim Merkezi
SGK	Sosyal Güvenlik Kurumu

GİRİŞ



Hızla değişen ve gelişen dünyamız, kurumlarında yeni koşullara uyum sağlama konusunda değişimini zorunlu hale getirmiştir. Stratejik planlar da bu değişimin başında gelmektedir Stratejik Planlama, özellikle Kurumsal Değerlendirme Süreci'nin önemli bir parçası durumundadır. Bu stratejik planlama ile kurumumuzun genel bir değerlendirilmesi gerçekleştirilerek, okulumuzun ilişkili olduğu paydaşlar belirlendikten sonra, zayıf ve kuvvetli yönlerimiz ile önümüzde yer alan fırsatlar ve karşılaşılabilecek olası tehditler ortaya konulmaya çalışılmıştır. Böylece kurum olarak; biz kimiz, şu an neredeyiz ve bu plan ile nereye ulaşmak istiyoruz sorularının cevabı verilmiş olduk. Plan çerçevesinde belirlenen amaçlar ve ulaşılacak istenen yer için hedefler ve bu hedeflere nasıl ulaşılacağı da belirlenen stratejilerle ortaya konulmuştur. 2010-2014 Stratejik planın verileri de göz önünde bulundurularak hazırlanmış olan 2015-2019 Yeşilyuva Ortaokulu Stratejik Planı ile okulumuz akademik başarısı yüksek ,toplumsal ve manevi değerlere saygılı bireyler yetiştirme noktasında koymuş olduğu hedefleri gerçekleştirme noktasında var gücüyle çalışacaktır.



1.BÖLÜM

STRATEJİK PLAN

HAZIRLIK SÜRECİ

1.Stratejik Plan Hazırlık Süreci

Okulumuzun Stratejik Planına (2015-2019) Stratejik Plan Üst Kurulu ve Stratejik Planlama Ekibi tarafından, Okulumuzun toplantı salonunda, çalışma ve yol haritası belirlendikten sonra taslak oluşturularak başlanmıştır. Stratejik Planlama Çalışmaları kapsamında okul personelimiz içerisinde “Stratejik Plan Üst Kurulu” ve “Stratejik Planlama Ekibi” kurulmuştur. Önceden hazırlanan anket formlarında yer alan sorular katılımcılara yöneltilmiş ve elde edilen veriler birleştirilerek paydaş görüşleri oluşturulmuştur. Bu bilgilendirme ve değerlendirme toplantılarında yapılan anketler ve hedef kitleye yöneltilen sorularla mevcut durum ile ilgili veriler toplanmıştır. Stratejik planlama konusunda 2014 yılı içerisinde İlçe Milli Eğitim Müdürlüğü tarafından gerçekleştirilen seminere okul müdür yardımcısı Barış MUTLUBAŞ katılmış ve bu konuda elde etmiş olduğu bilgileri Stratejik Planlama Ekibiyle paylaşmıştır .

Stratejilerin Belirlenmesi; Stratejik planlama ekibi tarafından, tüm iç ve dış paydaşların görüş ve önerileri bilimsel yöntemlerle analiz edilerek planlı bir çalışmayla okulumuzun 2015-2019 stratejik planı hazırlanmış ve öğretmenler kurulunun onayına sunulmuştur.

2. Stratejik Plan Hazırlık Çalışmaları

Milli Eğitim Bakanlığının 2013/26 sayılı genelgesi ve MEB 2015-2019 Stratejik Plan Hazırlama Programı ve İlçe Milli Eğitim Müdürlüğünün 06/01/2014 tarih ve 602.04/250 sayılı yazıları ile Stratejik Plan Hazırlama Süreci başlatılmıştır.

Okul Müdürlüğümüz bünyesinde okul müdürünün başkanlığında 2 müdür yardımcısı ve 2 öğretmenin yer aldığı stratejik plan üst kurulu 08/10/ 2015 tarihli ve 666 sayılı Öğretmenler Kurulu kararıyla oluşturulmuştur.

Tablo 2. Yeşilyuva Ortaokulu Müdürlüğü 2015 - 2019 Stratejik Plan Üst Kurulu

YEŞİLYUVA ORTAOKULU MÜDÜRLÜĞÜ STRATEJİK PLAN ÜST KURULU		
SIRA NO	ADI SOYADI	GÖREVİ
1	Hüseyin EKİNCİ	Okul Müdürü
2	Cibril BAZ	Müdür Yardımcısı
3	Gökhan TEMİZ	Müdür Yardımcısı
4	Nihat ÇAŞILKAN	Öğretmen
5	Betül İNAN	Öğretmen
6	Fulya AŞNAZ	Okul-Aile Birliği Başkanı
7	Ayten MERİÇ	Okul-Aile Birliği Yönetim Kurulu Üyesi

Stratejik Plan hazırlık çalışmaları kapsamında okul müdürlüğümüz bünyesinde 08 /10/2015 tarihli ve 666 sayılı Öğretmenler Kurulu kararı ile **Stratejik Plan Hazırlama ve Koordinasyon** ekibi oluşturulmuştur.

Tablo 3. 2015 – 2019 Stratejik Plan Hazırlama ve Koordinasyon Ekibi

YEŞİLYUVA ORTAOKULU MÜDÜRLÜĞÜ STRATEJİK PLAN HAZIRLAMA VE KOORDİNASYON EKİBİ			
SIRA NO	ADI SOYADI	ÜNVANI	EKİPTEKİ GÖREVİ
1	Barış MUTLUBAŞ	Müdür Yardımcısı	Okul Stratejik Plan Koordinatörü
2	Ayşegül CEYLAN	Öğretmen	Stratejik Plan Ekip Üyesi
3	Selma SAKALLI	Öğretmen	Stratejik Plan Ekip Üyesi
4	İdiris BİLEN	Öğretmen	Stratejik Plan Ekip Üyesi
5	Ahmet ARSLAN	Öğretmen	Stratejik Plan Ekip Üyesi
6	İlknur ELMALI	Veli	Stratejik Plan Ekip Üyesi
7	Gülcan SİVRİOĞLU	Veli	Stratejik Plan Ekip Üyesi
	Zeliha ÇEBİ	Veli	Stratejik Plan Ekip Üyesi

MEB 2015-2019 Stratejik Planı Hazırlık Programı çerçevesinde Yeşilyuva Ortaokulu Müdürlüğü olarak “Stratejik plan hazırlık süreci” beş aşamalı olarak yürütülmüştür. Bu aşamalar: 1-Hazırlık Dönemi Çalışmaları ve Hazırlık Programı, 2-Durum Analizi, 3-Geleceğe Yönelim, 4-Maliyetlendirme, 5-İzleme ve Değerlendirme aşamalarından oluşmaktadır.

Stratejik planlama çalışmalarının yürütülmesinde proje yönetimi yaklaşımı benimsenerek, planlama sürecinin belirli bir zaman dilimi içerisinde tamamlanması ve kaynakların etkin kullanımı amacıyla, Stratejik Plan Hazırlama ve Koordinasyon Ekibi tarafından bir iş takvimi oluşturulmuş ve çalışmaların söz konusu takvime uygun olarak yürütülmesine dikkat edilmiştir.



2.BÖLÜM

DURUM ANALİZİ

DURUM ANALİZİ

Stratejik Plan Hazırlama sürecinin ilk aşamasını durum analizi oluşturmuştur. Bu analizde okulumuzun mevcut durumu hakkında bilgiler verilmiştir. Tarihsel gelişimle başlayan durum analizinde mevzuat incelemesi yapılmış, faaliyet alanları ile ürün ve hizmetler belirtilmiştir.

Bu bölümde tüm iç ve dış paydaşlar belirlenerek bir paydaş analizi yapılmıştır. Paydaş analizi değerlendirmeleri sonucunda kurum içi ve kurum dışı analizler çıkarılmıştır.

A. TARİHİ GELİŞİM

Okulumuz 1961 yılında mahallenin eğitim-öğretim ihtiyacını karşılamak amacıyla dönemin imkanları çerçevesinde baraka şeklinde eğitim öğretime başlamıştır. Daha sonra 17 Nisan 1963 yılında şimdiki okul bahçesinde bulunan binaya taşınmış ve eğitim-öğretim burada sürdürülmüştür. Okul binasının bulunduğu arsa Mustafa PARS'lar tarafından hibe edilmiştir. Okulumuz açıldığında Cennet Mahallesi, Yeni Mahalle, Cumhuriyet Mahallesi, Yeşilova Mahallesi, Sultanmurat Mahallesi ile Sefaköy ve Basıncıköy'den öğrenciler gelmekteymiş. Bu mahallelere yerleşenler çoğaldıkça her mahalleye okul yapılmış ve açılmış ancak okulumuzun mevcudu sürekli artmaya devam etmiştir. Bu nedenle büyük binaya ek olarak okul bahçesinde Selim PARS'lar arsası üzerine 1975 yılında yeni bir bina yapılmış ve 13 Eylül 1976 tarihinde bu bina da eğitim-öğretime açılmıştır. Sürekli artan göç ve nüfus artışı nedeniyle bu iki bina da yetersiz kalınca yine okul bahçesi içerisinde 1998 yılında yeni 31 derslikli okul inşaatı başlamış ve bu bina da tamamlanarak 11 Eylül 2000 tarihinde eğitim öğretime açılmıştır.

1960 ve 1976 yılında yapılan iki bina için 2010 yılında yıkım kararı çıkmış Şubat-2011'de yıkılmış 1 yıllık inşaat süreci sonunda yapılan yeni bina 20 Şubat-2012 tarihinde eğitim öğretime İlkokul binası olarak hizmet vermeye başlamıştır. Okulumuz 2012 yılından itibaren 4+4+4 eğitim sistemi ile birlikte aynı bahçe içerisinde Yeşilyuva İlkokulu ve Yeşilyuva Ortaokul olmak üzere Cennet Mahallesi, Cumhuriyet Mahallesi, Yeni Mahalle ve Yeşilova Mahallesi'nde ilköğretim çağındaki çocuklara hizmet vermektedir.

Binamız betonarme bir binadır. Okulumuz bünyesinde 30 derslikte 38 şubeye eğitim verilmektedir. Okulumuzda 1 müdür odası, 3 Müdür Yardımcısı Odası, 1 öğretmenler odası, 2 Teknoloji ve Tasarım sınıfı, 1 Fen Bilimleri Laboratuvarı, 1 Kütüphane,

1 Bilgi Teknoloji sınıfı 1 Özel Alt sınıf ve 1 Rehberlik odası bulunmaktadır. Okulumuzda bağımsız spor salonu yoktur. Okulun bahçe alanı 5827 m²'dir.

B. YASAL YÜKÜMLÜLÜKLER VE MEVZUAT ANALİZİ

Okul; 222 sayılı İlköğretim ve Eğitim Kanununun 42. maddesine ve 1739 sayılı Milli Eğitim Temel Kanununun 58. maddesine istinaden çıkarılan "Milli Eğitim Bakanlığına Bağlı Kurumlara Ait Açma, Kapatma ve Ad Verme Yönetmeliği"ne uygun olarak açılmıştır.

Okulun görev ve sorumlulukları 222 Sayılı İlköğretim ve Eğitim Kanunu ile 1739 sayılı Milli Eğitim Temel Kanunu'nda gösterilmiştir.

C. 222 Sayılı İlköğretim ve Eğitim Kanunu

Madde 1 - İlköğretim, kadın erkek bütün Türklerin milli gayelere uygun olarak bedeni, zihni ve ahlaki gelişmelerine ve yetişmelerine hizmet eden temel eğitim ve öğretimdir.

Madde 2 - İlköğretim, ilköğrenim kurumlarında verilir; öğrenim çağında bulunan kız ve erkek çocuklar için mecburi, Devlet okullarında parasızdır.

Madde 3 - (Değişik: 30/3/2012 - 6287/1 md.) Mecburi ilköğretim çağı 6-13 yaş grubundaki çocukları kapsar. Bu çağ çocuğun 5 yaşını bitirdiği yılın eylül ayı sonunda başlar, 13 yaşını bitirip 14 yaşına girdiği yılın öğretim yılı sonunda biter.

Madde 4 - Türk vatandaşı kız ve erkek çocuklar ilköğrenimlerini resmi veya özel Türk ilköğretim okullarında yapmakla mükelleftir.

Madde 7 - (Değişik: 30/3/2012 - 6287/2 md.) İlköğretim; 1 inci maddede belirtilen amacı gerçekleştirmek için kurulmuş dört yıl süreli ve zorunlu ilkokul ile dört yıl süreli ve zorunlu ortaokuldan oluşan bir Milli Eğitim ve Öğretim Kurumudur.

222 Sayılı İlköğretim ve Eğitim Kanununun **42.43.ve 44. maddeleri**Okul Öncesi Eğitim ve Öğretim Kurumları ile İlköğretim Kurumlarının açılma, kapanma öğretime ara verme zamanlarını, **46.47.48.4, 50 ve 51. Maddeleri** kayıt- kabullerle ilgili iş ve işlemleri, **52.53.54.55.56.57.58. ve 59. Maddeleri** okula devamla ilgili iş ve işlemleri, **60. 61.62.63.64.65.66.67. ve 68. Maddeleri** okulun arsa ve arazi işlerini, **70.71.72.73.74. ve 75. Maddeleri** yapım ve donatım işlerini, **76.77.78.79.80.81.82.83. ve 84. Maddeleri** gelir ve giderlerle ilgili iş ve işlemleri düzenlemiştir.

1739 Sayılı Milli Eğitim Temel Kanunu

1739 sayılı Milli Eğitim Temel Kanununun 2. Maddesinde Türk Milli Eğitiminin genel amaçları, 3.4.5.6.7.8.9.10.11.12.13.14.15.16.ve 17. maddelerinde ise temel ilkeleri **belirtilmiştir.**

Madde 23 - İlköğretimin amaç ve görevleri, milli eğitimin genel amaçlarına ve temel ilkelerine uygun olarak,

1. Her Türk çocuğuna iyi bir vatandaş olmak için gerekli temel bilgi, beceri, davranış ve alışkanlıkları kazandırmak; onu milli ahlak anlayışına uygun olarak yetiştirmek;

2. Her Türk çocuğunu ilgi, istidat ve kabiliyetleri yönünden yetiştirerek hayata ve üst öğrenime hazırlamaktır.

Madde 24 - (Değişik: 30/3/2012 - 6287/8 md.) İlköğretim kurumlarının ilkokul ve ortaokul olarak bağımsız okullar hâlinde kurulması esastır.

Madde 25 - (30/3/2012 - 6287/9 md.) İlköğretim kurumları; dört yıl süreli ve zorunlu ilkokullar ile dört yıl süreli, zorunlu ve farklı programlar arasında tercihe imkân veren ortaokullar ile imam-hatip ortaokullarından oluşur.

1739 sayılı Milli Eğitim Temel Kanununun **43.44.45.46.47.48.49.ve 50. maddelerinde** öğretmenlik mesleği tanımlanmış, **51. maddesinde** okul bina ve tesisleri ile ilgili düzenlemeler yer almıştır. Aynı kanununun **52.53. ve 54. maddelerinde** eğitim araç ve gereçleriyle ilgili düzenlemeler bulunurken **55.56.57.58. ve 59. maddelerinde** ise eğitim ve öğretim alanındaki görev ve sorumluluk düzenlenmiştir.

Okul Öncesi Eğitim ve İlköğretim Kurumları Yönetmeliği

222 sayılı İlköğretim ve Eğitim Kanunu, 1739 sayılı Millî Eğitim Temel Kanununa dayanılarak hazırlanan Okul Öncesi Eğitim ve İlköğretim Kurumları Yönetmeliği 26 Ekim 2014 tarihli ve 29072 sayılı resmi gazetede yayımlanarak yürürlüğe girmiştir.

C. FAALİYET ALANLARI ile ÜRÜN ve HİZMETLER

2015-2019 stratejik plan hazırlık sürecinde okul müdürlüğümüzün faaliyet alanları gruplandırılmıştır. Gruplama, yönetim ve eğitim-öğretim olmak üzere iki ana başlık altında yapılmıştır. Buna göre okulumuzun faaliyet alanları ile ürün ve hizmetleri şu şekildedir:

Tablo 4. Faaliyet Alanları Ürün ve Hizmetler

FAALİYET ALANLARI		ÜRÜN VE HİZMETLER
YÖNETİM	Okul Ve Bina İşleri	Kurul ve Komisyonların kurulması
		Veli Toplantıları ve Öğretmenler Kurulu
		Resmi yazışmaların güncel ve etkin yürütülmesi
		Bina Bakım ve Onarımı
		Taşınır mal temini ve kayıt altına alınması
		Taşınırların bakım ve onarımı
		Arşiv hizmetleri
		Okul web sitesinin düzenlenmesi ve güncel
		Okul bahçesi ve oyun alanlarının düzenlenmesi
		Okul-Aile Birliği rehberlik ve denetimi
		Stratejik Plan hazırlanması
		Sivil savunma Tedbir Planı ve Sabotajlara Karşı
		Toplam Kalite Yönetimi
		Personel İşleri
	Ek ders bordrosu	
	Doğum, Evlenme, Cenaze gideri v.b. yardımlar	
	Nöbetlerin düzenlenmesi	
	Derece ve kademe terfileri	
	Ödüllendirme	
	Personel Kimlik Kartı	
	Görev Yeri Belgesi	
	Hastalık İzinleri	
	Mazeret izinleri	
	Personel Nakil Belgesi	
	Norm kadroların tespiti ve güncel tutulması	
	Personel iş ve işlemleri ile ilgili duyuruların	
	Öğrenci İşleri	
		Okullar arası nakiller
		Devamın izlenmesi
		Başarıların değerlendirilmesi
		Davranışların değerlendirilmesi
		Karne düzenlenmesi
	Ödüllendirme	

		İhtiyaç sahibi öğrencilere yardım edilmesi
		Diploma Kayıt Örneği düzenlemesi
		Öğrenci Durum Belgesi düzenlemesi
		Öğrenci Belgesi düzenlemesi
		Servis Hizmetleri
		Kantin Hizmetleri
		Okul Sütü Hizmetleri
		RAM Yönlendirme Hizmetleri
EĞİTİM VE ÖĞRETİM	Ortaokul	Öğrenciye iyi bir vatandaş olmak için gerekli
		Ortaokula hazırlamak
	Özel Eğitim	Yetiştirme kursları açmak
		Öğrencilerin eğitim ihtiyaçları, Üst öğrenime hazırlamak
	Rehberlik ve Psikolojik Danışma	Bireyin tüm yönleriyle en üst düzeyde
		Eğitsel rehberlik
		Kişisel rehberlik
		Mesleki rehberlik
	Sosyal, Kültürel ve Sportif Etkinlikler	RAM raporları doğrultusunda Bireysel Eğitim
		Geziler
		Yarışmalar
		Okul Meclisi çalışmaları
		Tiyatro ve Sinema
		Sportif Etkinlikler
		Turnuvalar
		Satranç
		Görsel Sanatlar
		Kulüp Çalışmaları
		Toplum Hizmeti Çalışmaları
		Halk oyunları
		Sergiler
		Okul Gazetesi ve Okul Dergisi
	Sivil Savunma	Deprem Tatbikatı
		Tahliye tatbikatı
	Veliler	HEM işbirliğiyle okuma yazma kursları açmak
		Eğitim seminerleri düzenlemek
		Toplantılar yapmak

D. PAYDAŞ ANALİZİ



Paydaş analizi çalışmaları ile stratejik planlama çalışmalarına veri sağlamak için okulumuz iç ve dış paydaşlarının okulumuz hizmetleri ile ilgili beklentilerini öğrenmek, memnuniyetlerini ölçmek ve okulumuzun hizmet performansını saptamak amaçlanmıştır. Paydaşlar iyi bir stratejik planın en önemli unsurlarıdır. Bu bağlamda paydaşların belirlenmesinde hassas davranılmıştır.

Paydaş Belirleme Çalışması

Paydaş belirleme çalışmaları çerçevesinde hazırlama ekibi üyeleri iş bölümü yaparak paydaş görüşmeleri gerçekleştirmiştir. Yapılacak faaliyet ve projeler için hangi paydaşların önem arz ettiği dikkate alınarak bir taslak liste hazırlanmıştır. Bu taslak liste çerçevesinde yapılan paydaş görüşmelerinde listede düzenlemeler yapılarak son hali verilmiştir. Paydaşların belirlenen projelerle ilgili beklentileri de tespit edilmiştir.

Paydaşlar belirlendikten sonra; lider, çalışan, müşteri, temel ortak, stratejik ortak ve tedarikçi olmak üzere beş kategoride sınıflandırılmıştır. Bu sınıflandırma, paydaşlar arasındaki ilişkinin doğru kurulabilmesi açısından önem taşımaktadır.

Paydaşlar değerlendirilerek, okulumuzun sunduğu hizmetlerle bunlardan yararlananların ilişkilendirilmesi yapılmıştır. Paydaşlar sınıflandırıldıktan sonra tüm paydaşların ayrıntılı bir analizi yapılmıştır. Katılımcı bir anlayış çerçevesinde belirlenen paydaşlar kurumun işleyişi ve yapısı hakkında da bilgilendirilmiştir.

YEŞİLYUVA ORTAOKULU 2015-2019 STRATEJİK PLANI

Site üzerinden paydaş anketi yayımlanarak paydaşlar anket hakkında bilgilendirilmiş ve anketi doldurmaları sağlanmıştır. İç paydaşların tümü anketi doldurmuştur. kişi tarafından doldurulan dış paydaş anketi de değerlendirilerek veriler analiz edilmiştir. Öncelikli paydaşların kuruluş hakkındaki görüş ve önerilerinin alınarak stratejik plana yansıtılması bir program dahilinde yürütülmüştür.

Son aşamada tespit edilen paydaşların önceliklendirilmesi yapılmıştır. Buradaki öncelik o paydaştan etkilenme düzeyinin görülmesi bakımından önemlidir.

Tablo : 5 Paydaş Listesi

SIRA NO	PAYDAŞLAR	Paydaş Türü					
		Lider	Çalışanlar	Müşteri	Temel Ortak	Stratejik Ortak	Tedarikçi
1	Milli Eğitim Bakanlığı	X			X	X	X
2	İstanbul Valiliği	X			X	X	
3	İl Milli Eğitim Müdürlüğü	X			X	X	X
4	Küçükçekmece RAM					X	
5	Küçükçekmece Kaymakamlığı	X			X	X	
6	İlçe Milli Eğitim Müdürlüğü	X			X	X	X
7	Personel		X		X		
8	Öğrenciler			X	X		
9	Veliler			X		X	X
10	Okul-Aile Birliği				X	X	X
11	Kantin İşletmecisi					X	X
12	İstanbul Sabahattin Zaim					X	
13	Küçükçekmece Belediyesi					X	X
14	Kültür ve Sanat Merkezi					X	X
15	Polis Merkezi Amirliği					X	
16	Sendikalar					X	
17	Sivil Toplum Kuruluşları					X	X
18	Hastaneler					X	X
19	Sağlık Ocakları					X	X
22	Mahalle Muhtarı					X	
24	Esnaflar						X
25	Okul Servisleri						X
26	Tur Şirketleri						X

Tablo: 6 Paydaş Etki Önem Matrisi

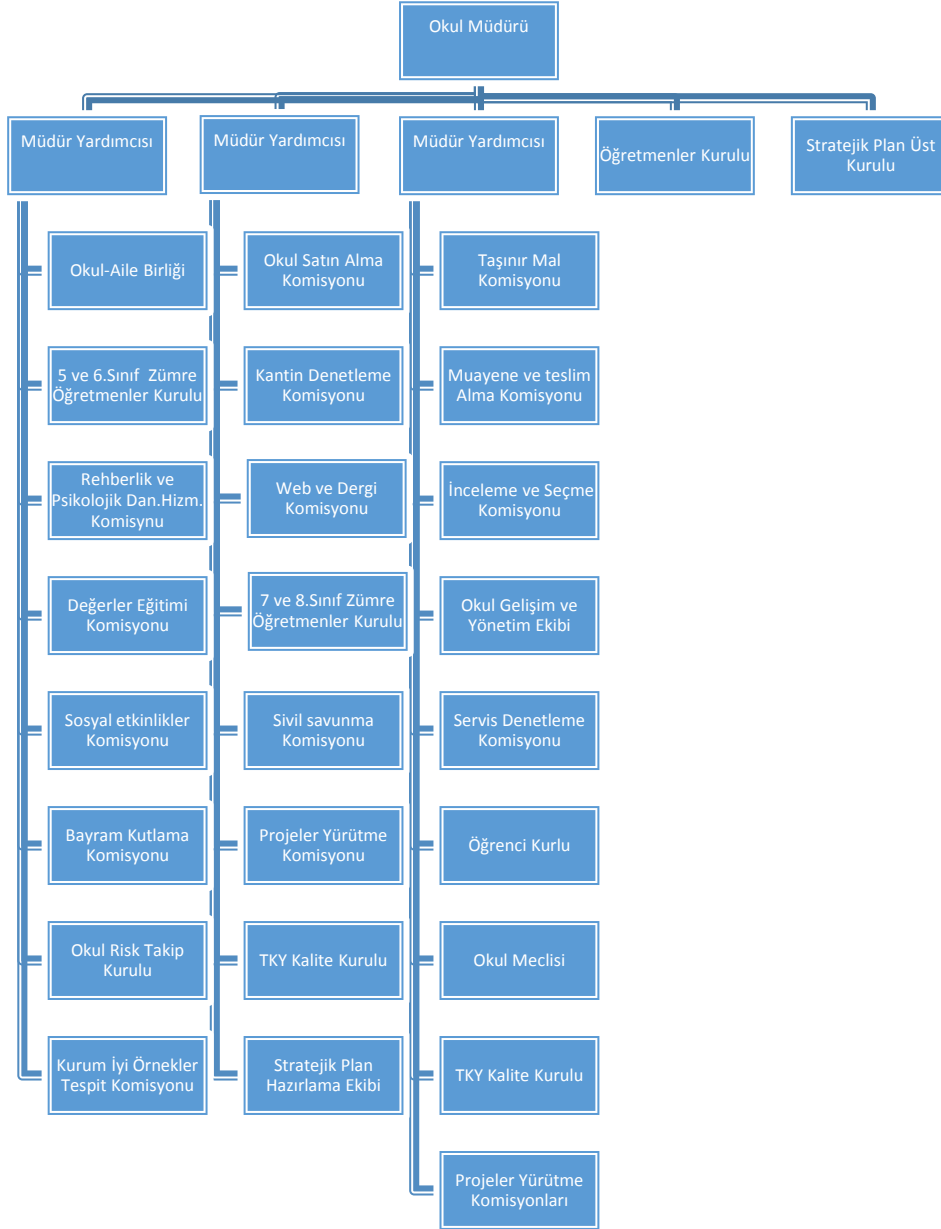
SIRA NO	PAYDAŞLAR	NEDEN PAYDAŞ	Paydaşın Kurum Faaliyetlerini Etkileme Derecesi	Paydaşın Talepleri ne Verilen Önem	Sonuç
			Tam 5" "Çok 4", "Orta 3", "Az 2", "Hiç 1"		
			1,2,3 İzle 4,5 Bilgilendir	1,2,3 Gözet 4,5 Birlikte Çalış	
1	Milli Eğitim Bakanlığı	Üst Kurum-Lider	5	5	Bilgilendir-Birlikte çalış
2	İstanbul Valiliği	İdari Lider	5	5	Bilgilendir-Birlikte çalış
3	İl Milli Eğitim Müdürlüğü	Amir-Lider	5	5	Bilgilendir-Birlikte çalış
4	Küçükçekmece RAM	İşbirliği	5	5	Bilgilendir-Birlikte çalış
5	Küçükçekmece Kaymakamlığı	Amir-Lider	5	5	Bilgilendir-Birlikte çalış
6	İlçe Milli Eğitim Müdürlüğü	Temel Ortak	5	5	Bilgilendir-Birlikte çalış
7	Personel	Hizmet Veren	5	4	Bilgilendir-Birlikte çalış
8	Öğrenciler	Hizmet Alan	5	5	Bilgilendir-Birlikte çalış
9	Veliler	Hizmetten Etkilenen	5	5	Bilgilendir-Birlikte çalış
10	Okul-Aile Birliği	İşbirliği	5	5	Bilgilendir-Birlikte çalış
11	Kantin İşletmecisi	Kantin	5	5	Bilgilendir-Birlikte çalış
12	İstanbul Sabahattin Zaim Üniv.	Eğitim ve Yer	3	5	İzle-Birlikte çalış
13	Küçükçekmece Belediyesi	İşbirliği, Tedarikçi	3	4	İzle-Birlikte çalış
14	Kültür ve Sanat Merkezi	İşbirliği	3	4	İzle-Birlikte çalış
15	Polis Merkezi Amirliği	Güvenlik	2	3	İzle -Gözet
16	Sendikalar	İşbirliği	2	3	İzle -Gözet
17	Sivil Toplum Kuruluşları	İşbirliği	2	3	İzle -Gözet
18	Hastaneler	Tedarikçi, işbirliği	3	3	İzle -Gözet
19	Sağlık Ocakları	Tedarikçi, işbirliği	3	3	İzle -Gözet
20	Mahalle Muhtarı	İşbirliği	3	3	İzle -Gözet
21	Esnafılar	Tedarikçi	3	3	İzle -Gözet
22	Okul Servisleri	Tedarikçi	3	3	İzle -Gözet
23	Tur Şirketleri	Tedarikçi	3	3	İzle -Gözet

E. KURUM İÇİ VE DIŞI ANALİZ

KURUM İÇİ ANALİZ

Kurumun Organizasyon Yapısı

Yeşilyuva Ortaokulu Müdürlüğü Teşkilat Şeması



Kurulan Ekip / Kurul ve Komisyonlar

Okulumuzda çeşitli alanlarda çalışma yapmak, yapılan iş ve işlemleri takip etmek amacıyla yönetmelikler gereği olması gereken kurul ve komisyonlar kurulmuş bu kurul ve komisyonlar belirli aralıklarla veya ihtiyaç durumlarına göre toplanmaktadır.

Tablo 7. Kurul ve Komisyonlar

KURULAN EKİP/KURUL/ KOMİSYON ADI	KURULAN EKİP VE KOMİSYON KİMLERDEN OLUŞUYOR	TOPLANMA PERİYODU
Öğretmenler Kurulu	Müdür, Müdür Yardımcıları ve Tüm öğretmenler	Yılda üç defa
Satın Alma Komisyonu	1 Müdür Yrd, 4 Öğretmen	İhtiyaç durumunda
Muayene ve Teslim Alma Komisyonu	1 Müdür Yrd, 4 Öğretmen	İhtiyaç durumunda
Anasınıfı Komisyonu	1 Müdür Yrd, 2 Öğretmen	İhtiyaç durumunda
Tören Komisyonu	1 Müdür Yrd, 4 Öğretmen	İhtiyaç durumunda
Kantin Denetleme Kurulu	1 Müdür Yrd, 2 Öğrt, 1 Veli	Ayda 1 defa
Sosyal Etkinlikler Kurulu	1 Müdür Yrd, 2 Öğretmen, 2 OAB Temsilcisi, 3 Öğrenci	İhtiyaç durumunda
Okul Öncesi Eğitim Kurumları Seçici Komisyonu	1 Müdür Yrd, 2 Öğretmen	Kayıt tarihinde
Rehberlik ve Psikolojik Danışma Hizmetleri Yürütme Komisyonu	Müdür, 1 Md. Yard, 4 Öğretmen, 1 OAB temsilcisi, 1 Öğrenci Temsilcisi	İhtiyaç durumunda
Web ve Dergi Genel Yayın Kurulu	1 Müdür Yrd, 4 Öğretmen	İhtiyaç durumunda
5.Sınıflar Kayıt Komisyonu	1 Müdür Yrd, 2 Öğretmen	Kayıt tarihinde
Stratejik Plan Üst Kurulu	Müdür, 2 Md. Yrd, 2 Öğrt.	İhtiyaç durumunda
Stratejik Plan Hazırlama Ekibi	1 Müdür Yrd, 3 Öğretmen, 3 Veli	İhtiyaç durumunda
Okul-Aile Birliği Yönetim Kurulu	5 Veli	İhtiyaç durumunda
Okul-Aile Birliği Denetim Kurulu	2 Öğretmen, 1 Veli	Yılda bir defa
Kurum İyi Örnek Tespit Kurulu	Müdür, 1 Müdür Yrd, 4 Öğretmen	Ayda bir defa
Servis Denetleme Komisyonu	Müdür, 1 Md Yrd, 1 Öğretmen, 1 OAB Temsilcisi	İhtiyaç durumunda
Okul Meclisi	Her şubeden bir öğrenci temsilcisi	2 ayda bir defa
Okul Gelişim ve Yönetim Ekibi	1 Müdür, 1 Müdür Yardımcısı, 3 Öğretmen, 3 Veli	İhtiyaç durumunda

İnsan Kaynakları

Tablo8 .2014-2015 Yılı Kurumdaki Mevcut Yönetici Sayısı

SIRA NO	Görevi	Erkek	Kadın	Toplam
1	Müdür	1	0	1
2	Müdür Yardımcısı	3	0	3
TOPLAM		4	0	4

Tablo 9. 2014-2015 Yılı Kurumdaki Mevcut Öğretmen Sayısı

Sıra No	Branşı	Erkek	Kadın	Toplam
1	Türkçe Öğretmeni	5	7	12
2	İngilizce	1	7	8
3	Din Kültürü ve Ahlak Bilgisi	2	0	2
4	Matematik Öğretmeni	6	3	9
5	Fen Bilimleri Öğretmeni	4	5	9
6	Sosyal Bilgiler Öğretmeni	1	4	5
7	Görsel Sanatlar Öğretmeni	0	2	2
8	Beden Eğitimi Öğretmeni	4	1	5
9	Müzik Öğretmeni	2	0	2
10	Bilişim Teknolojileri Öğret.	1	1	2
11	Tek.Tasarım Öğretmeni	0	4	4
12	Rehber Öğretmen	2	0	2
13	Özel Eğitim Öğretmeni			
TOPLAM				

Tablo 10. Öğretmen ve Yöneticilerin Yaş İtibari ile Dağılımı

Yaş Düzeyleri	2014-2015 Yılı	
	Kişi Sayısı	Oran (%)
20-30	12	18
31-40	31	48
41-50	16	24
51+...	8	10

Tablo 11. Öğretmen ve Yöneticilerin Hizmet Süreleri

Hizmet Süreleri	2014-2015 Yılı	
	Kişi Sayısı	Oran (%)
1-3 Yıl	10	12
4-6 Yıl	9	12
7-10 Yıl	16	25
11-15 Yıl	9	13
16-20 Yıl	12	20
21+... üzeri	11	18

Tablo 12. Kurumda Gerçekleşen Kadrolu Personel Sirkülasyonunun Oranı

	Yıl İçerisinde Kurumdan Ayrılan Öğretmen Sayısı			Yıl İçerisinde Kurumda Göreve Başlayan Öğretmen Sayısı		
	2012-2013	2013-2014	2014-2015	2012-2013	2013-2014	2014-2015
TOPLAM	7	6	20	18	12	18
ORAN(%)	10	9	30	28	20	28

Tablo13.2014-2015 Yılı Yardımcı Hizmetli Personel Durumu

Sıra No	İstihdam	Erkek	Kadın	Toplam
1	Kadrolu	0	0	0
2	Okul Aile Birliği Bütçesi	3	2	5
3	Ana Sınıfı Bütçesi	0	0	0
TOPLAM		3	3	5

Tablo 14. 2014-2015 Eğitim ve Öğretim Yılı Kadrolu Personelin Öğrenim Durumlarına Göre Dağılımı

Öğrenim Durumu	Öğrenim Durumlarına Göre Dağılım	
	Sayı	Oran %
Doktora	0	0
Yüksek Lisans (Tezli)	5	3
Yüksek Lisans (Tezsiz)	1	1
Lisans	59	95
Ön Lisans	0	0
Enstitü	2	1
Ortaokul	0	0
TOPLAM	67	100

Tablo 15. Karşılaştırmalı Öğretmen/Öğrenci Durumu:

Eğitim- Öğretim Yılı	Toplam öğretmen sayısı	Öğrenci sayısı			Öğretmen başına düşen öğrenci sayısı	Şube başına düşen öğrenci sayısı	Derslik Başına Düşen Öğrenci Sayısı
		Kız	Erkek	TOPLAM			
2012- 2013	67	774	761	1535	25	383	38
2013- 2014	67	729	725	1454	23	363	37
2014- 2015	67	679	699	1378	22	344	35

Tablo 16. Sınıf Tekrarı Yapan Öğrenci sayısı

Öğretim Yılı	Toplam Öğrenci Sayısı	Sınıf Tekrarı Yapan Öğrenci Sayısı	Nedeni
2012-2013	1535	12	Devamsızlık
2013-2014	1454	19	Devamsızlık
2014-2015	1375	5	Devamsızlık

Teknolojik Kaynaklar



Okulumuz teknolojiyi eğitimle birleştirerek önemli kazanımlar sağlamıştır. Tüm sınıflarda projeksiyon cihazları mevcut olup tüm projeksiyonlar bilgisayar desteklidir. Müdürlüğümüz, güncel teknolojik araçları kullanmaktadır.

Ayrıca Milli Eğitim Bakanlığı Bilgi İşlem Sistemi (MEBBİS), MEİS, MEBBİS, TEFBİS, KBS sistemleri yönetim işlemlerinde kullanılmaktadır. Dosyalama işlemlerinde KURUM NET sistemi kullanılmaktadır. Okulumuza yakın zamanda akıllı tahta sistemi kurulacaktır. Bununla ilgili altyapı çalışmalarına başlanmıştır. Okulumuzun web sayfası sürekli güncel tutulmaktadır. Sosyal medyayı da kurumsal olarak kullanan okulumuz her türlü teknolojik araçları kullanarak tüm paydaşlarımıza erişmeyi hedeflemiştir.

Mali Kaynaklar

Okulumuzun finans kaynağını Okul-Aile Birliği bütçesi oluşturmaktadır. Okul-Aile Birliğimiz de bütçesini, kantin kira geliri, okul servis geliri, velilerin, gerçek kişilerin ve tüzel kişilerin bağışlarından gelen gelirler ile oluşturmaktadır.

Tablo17. Okul Aile Birliği Ayrıntılı Gelir-Gider Tablosu

2013-2014				2014-2015			
GİDER AYRINTILARI		GELİR AYRINTILARI		GİDER AYRINTILARI		GELİR AYRINTILARI	
Okul Bakım-Onarım	17.519	Bağış	25.898	Okul Bakım-Onarım	16.278	Bağış	20.850
Temizlik Malz.		Kantin Kira Geliri		Temizlik Malz.	3.770	Kantin Kira Geliri	33.844
Etkinlik-Organizasyon ve Hizm.	3.778	İlçe MEM (Karne Ödeneği)		Etkinlik-Organizasyon ve Hizm.		İlçe MEM (Karne Ödeneği)	
Personel Gider ve Ödemeleri		İlçe MEM (Kantin Fonu Ödeneği)		Personel Gider ve Ödemeleri	52.753	İlçe MEM (Kantin Fonu Ödeneği)	
Kırtasiye	7.771			Kırtasiye	2.119		
Telekom (Telefon+ İnternet)		Etkinlik Gelirleri	7.730	Telekom (Telefon+ İnternet)	2.847	Etkinlik Gelirleri	12.840
Demirbaş Alımı		Okula yapılan Nakdi Bağışlar	6.308	Demirbaş Alımı		Okula yapılan Nakdi Bağışlar	18.685
Basım Yayım Gideri	4.692	Kurs Geliri	2.143	Basım Yayım Gideri	5.362	Kurs Geliri	
Basılı Yayın ve Matbu Evrak		Atık Kâğıt Geliri		Basılı Yayın ve Matbu Evrak		Atık Kâğıt Geliri	515
Genel Hizmetler	8.683	Spor Kolu Devir	5.809	Genel Hizmetler	4.868		
Boya-Badana	1.266			Boya-Badana			
Hesap İşletim Ücreti				Hesap İşletim Ücreti			
TOPLAM	43.709	TOPLAM	47.888	TOPLAM	87.997	TOPLAM	86.734
GEÇEN YILDAN DEVİR		Okul Aile Birliği 2013-2014 yılında kurulmuştur.		GEÇEN YILDAN DEVİR		3.918 TL	
TOPLAM GELİR		47.888 TL		TOPLAM GELİR		86.734	
TOPLAM GİDER		43.709 TL		TOPLAM GİDER		87.997	
Gelir/Gider Oranı (%)				Gelir/Gider Oranı (%)			

Not: Yeşilyuva Ortaokulu Okul Aile Birliği 2013-2014 Eğitim-Öğretim Yılında kurulmuştur.

KURUM DIŐI ANALİZ (PEST)

Bilim ve teknolojinin baŐ dndrc bir hızla geliŐtiĐi gnmzn dnyasında aĐa ayak uydurmak ok daha nemli hale gelmiŐtir. Bunun iin meydana gelen tm geliŐmeleri yakından takip etmek yeterli olmamaktadır. Olabilecek geliŐmeleri de tahmin etmek, etkin strateji geliŐtirmek iin nemlidir. İyi bir strateji, sadece olanlar zerine deĐil olacaklar zerine de kurulmalıdır. Yakın evrede olup bitenler kadar olması muhtemel geliŐmeler de nemlidir. Stratejiyi doĐrudan etkileyen evreler; politik, ekonomik, sosyal ve teknolojik evrelerdir. Bu baĐlamda bu drt evrenin analizinin doĐru yapılması iyi bir stratejik planın mayasını oluŐturur.

Ekonomik evre olarak bakıldıĐında orta ve dŐk gelir grubunun yoĐunlukta olduĐu blgede veli baĐıŐları dıŐında okula gelir saĐlayacak imknların kısıtlı olduĐu grlmektedir. Veli baĐıŐları da evrenin ekonomik durumuna paralel olarak sınırlı kalmaktadır. İŐgc dnya ve tlke gereklerine paralel olarak olduka hareketli bir yapıya sahiptir. Gen nfusun yoĐun olması iŐgc ve ekonomik g bakımından olumlu bir durumdur. 1990'lardan baŐlayarak "toplu konut" yapılaŐmaları da hızlanmıŐtır. zellikle, otoyolun getiĐi bir blge olması ulaŐım seeneklerini arttırmıŐtır. Dahası ulaŐım sresinin kısılması sonucu blge nem kazanmaya baŐlamıŐtır. te yandan gzle grlr oranda yapılan Organize Sanayi Blgesi yatırımları, buradaki sanayinin geliŐimini de hızlandırmıŐtır. evre sanayi olarak iyi bir geliŐmiŐlik dzeyine sahiptir. Bu durum iŐgcnn doĐru ve dengeli daĐılımını desteklemesi aısından bir fırsat olarak grlebilir.

evrenin sosyal yapısı incelendiĐinde her kltr ve eĐitim seviyesinde bireylerden oluŐan bir yaŐam alanı karŐımıza ıkmaktadır. Esasen yoĐun bir sanayi blgesi olan evre Őartları deĐerlendirildiĐinde nfusun yoĐunluĐunun iŐiler ve onların ailelerinden oluŐtuĐu sylenebilir. Kltrel ve ekonomik farklılıklar eĐitimdeki fırsat eŐitliĐinin en zayıf halkasını oluŐurmaktadır. Ancak bu farklılıklar eĐitimin etkili kullanımı sonucu zenginliĐe dnŐtrlerek toplumsal barıŐa katkı saĐlanabilir. Her yreden bireyin yaŐaması nedeniyle sınıfların oluŐturulması srecinde belli bir dengenin gzetilmesi nemli olmaktadır. Genel veli profili daha bilinli ve daha talepkr ynde deĐiŐiklik gstermektedir. Erken yaŐta eĐitime baŐlamanın ocukların geliŐimi ve baŐarısı zerinde grlen olumlu etkileri okul ncesi eĐitim talebinin artmasını saĐlamıŐtır. Bilinli veli profilindeki artıŐ doĐru

yönlendirilerek kaliteli eğitimin itici gücüne dönüştürülebilir. Bu bağlamda bireylerin kendilerini çok yönlü geliştirebilmeleri için uygun ortamlara ihtiyaç da önemli ölçüde artmaktadır. Bu ihtiyacı gidermeye yönelik olarak okul bünyesinde faaliyet alanları oluşturulabilir.

Eğitimin teknolojinin kapsama alanı dışında olması elbette beklenemez. Teknolojinin hızla geliştiği ve çeşitlendiği çağımızda eğitim teknolojisi her zaman olduğundan daha önemli bir hale gelmiştir. Eğitim yer ve zamandan bağımsız olarak hayatın her zerresinde her zamankinden daha çok ortaya çıkmaktadır. Artık, Sokrates'in de dediği gibi "Eğitim kıvılcım çakmaktır, boş bardağı doldurmak değildir." Okullarda da sistem bilgiyi verme değil bilgiye ulaşma yolunu öğretme üzerine kurulmaktadır. Teknolojinin eğitimde kullanılması adına Fatih Projesi MEB tarafından yürütülen en kapsamlı ve en etkin projelerden biridir. Proje kapsamında okulumuzun da tüm sınıfları etkileşimli tahta ile donatılacaktır. Bu durum, insan kaynaklarının da kendini daha fazla geliştirme noktasında itici güç olacaktır. Resmi yazışma ve görüşmelerin önemli bir kısmının elektronik ortamda yapılması da zaman ve para israfının önüne geçerek işlerin daha hızlı ve daha etkin yürümesi açısından kolaylık sağlamaktadır. Sosyal medyanın kullanım yaşının düşmesi, buna bağlı olarak da kullanım süresinin uzaması aile içi iletişimi olumsuz yönde etkileyebilmektedir. Bu olumsuzluk ister istemez eğitime de yansımaktadır. Sosyal medyanın sık kullanıma özelliği doğru kanalize edilerek, veli öğrenci okul iletişimi konusunda da bir fırsat yaratılabilir. Bilgisayar okur yazarlığının artması da bu konuda bir fırsat oluşturabilir.

Üst Politika Belgeleri

Stratejik plan hazırlıkları kapsamında üst politika belgeleri incelenmiş olup planımızda oluşturulan amaç hedef ve göstergelerimiz üst politika belgelerinde gösterilen perspektif dikkate alınarak yapılmıştır.

Tablo 18.: Üst Politika Belgeleri

ÜST POLİTİKA BELGELERİ	
1	MEB 2015-2019 Taslak Stratejik Plan
2	Küçükçekmece Belediyesi Stratejik Planı
3	İstanbul İl Milli Eğitim Müdürlüğü Stratejik Planı
4	Küçükçekmece Milli Eğitim Stratejik Planı
5	İSTKA 2014-2023 Bölge Kalkınma Planı

GZFT (Güçlü, Zayıf, Fırsat, Tehdit) Analizi



Okul Müdürlüğümüzün GZFT Analizi çalışmaları kapsamında;
1.Stratejik Plan Hazırlama ekibi tarafından oluşturulan GZFT Analiz Formu iç paydaşlarımızla paylaşılarak,
2.Öğretmenler Kurulu ve diğer bilgilendirme toplantılarıyla,
Okul müdürlüğümüzün zayıf ve güçlü yanları ile fırsat ve tehditlerinin tespiti yapılmıştır. Yapılan çalışmalara göre Okul Müdürlüğümüzün güçlü ve zayıf yönleri ile fırsatları ve tehditleri 3 Tema başlığı altında aşağıda yer almaktadır.

Tablo 19. GZFT Analizi

GZFT		
GÜÇLÜ YÖNLER		
Eğitim-Öğretime Katılım	Eğitim ve Öğretimde Kalite	Kurumsal Kapasite
<p>1- Sürekli devamsız öğrenci sayısının az olması</p> <p>2- Veli okul işbirliğinin güçlü olması</p> <p>3- İşini severek yapan,öğrencisine değer veren bir eğitim kadromuzun olması</p>	<p>1. Öğretmen kadrosunun dinamik ve tecrübeli olması</p> <p>2. Okulun,çocuğunun eğitimine önem veren bir veli profiline sahip olması.</p> <p>3. Okul yöneticileri,öğretmenler ve velilerin çocukların eğitimi noktasında iyi bir işbirliği yapıyor olması.</p>	<p>1-Teknolojik donanımın yeterli olması ve öğretmenlerin materyalleri kullanmada etkin olması</p> <p>2-Okulumuzun kullanım alanlarının en verimli şekilde öğrencinin kullanımına açık olması</p> <p>4.Okulumuzun öğrencilerimizin beslenme ihtiyaçlarını karşılayabildikleri temiz ve düzenli bir kantinin olması</p> <p>5.Okulumuzun öğretmen ve öğrencilerimizin ibadetlerini yapabildikleri bir mescidinin olması</p>

ZAYIF YÖNLER		
Eğitim-Öğretime Katılım	Eğitim ve Öğretimde Kalite	Kurumsal Kapasite
<p>1. Zorunlu eğitimden ayrılmaların önlenmesine ilişkin etkili bir izleme ve önleme mekanizmasının olmaması</p> <p>2. Sınıfların mevcutlarının istenilen düzeyde olmamasından dolayı sosyalleşme sorunu yaşayan bazı öğrencilerin tam olarak kendilerini ifade edememeleri</p> <p>3. Ekonomik yetersizlikten dolayı ailelerin çocuklarını okula göndermek istememeleri</p> <p>4. Daha önceden sınıf tekrarı yapan öğrencilerin sınıf arkadaşlarına göre fiziksel olarak kendilerini farklı görmeleri buna bağlı olarak okuldan uzaklaşmaları</p>	<p>1- Sosyal, kültürel ve sportif faaliyetlere katılımın yetersiz olması</p> <p>2- İkili öğretimden kaynaklanan sebeple sabahçı ve öğlenci öğretmenler arasında yeterli işbirliğinin olmaması</p> <p>3- Özel okullara yönelimin teşvik edilmesinden dolayı başarılı öğrencilerimizin büyük bir kısmının özel okullara kayması</p> <p>4- Sınıf mevcutlarının kalabalık olmasından dolayı öğrencilerin derslerde yeterince başarılı olamamaları</p> <p>5- Öğrencilerin gelişimine katkı sağlayacak proje ve yarışmaları katılımın az olması</p> <p>6- Günlük ders saatinin fazla olması</p>	<p>1- Sınıf mevcutlarının kalabalık olması</p> <p>2- Okulda yeşil alanların az olması</p> <p>3- Spor alanlarının yetersizliği</p> <p>4- Okul bahçesinin darlığı,oyun alanının yetersizliği</p> <p>5- Binanın fiziki şartlarının yeterli olmaması</p> <p>6- Okul mevcuduna oranla yardımcı personelin yetersiz olması</p> <p>7- Öğrencilerin sosyal ve kültürel çalışmalarını sergileyebilecekleri alanların yetersiz olması.</p>

FIRSATLAR

Eğitim-Öğretime Katılım	Eğitim ve Öğretimde Kalite	Kurumsal Kapasite
<p>1- Kaliteli Eğitim ve öğretime yönelik talebin giderek artması</p> <p>3. Yakın çevrede üç adet üniversite bulunması</p> <p>4. Başarılı, alanlarında kendini kanıtlamış öğretmenlerin görev yapmak için tercih ettiği bir okul olması.</p>	<p>1. Yerel yönetimlerin işbirliğine açık olması</p> <p>2. Geniş bir paydaş kitlesinin varlığı</p> <p>3. İlimizde mezunlarımızın gidebilecekleri tüm Fen, Anadolu, Meslek ve Özel Okulların bulunması.</p>	<p>1. Veli-okul İşbirliğinin güçlü olması</p> <p>2. Okulun kültür merkezine yakın olması</p> <p>3. Hayırseverlerin varlığı</p> <p>4. Ulaşım yönünden merkezi bir konumda bulunması</p>

TEHDİTLER

Eğitim-Öğretime Katılım	Eğitim ve Öğretimde Kalite	Kurumsal Kapasite
<p>1. Demografik dağılımın dengesiz oluşu</p> <p>2. Sosyo-ekonomik eşitsizliklerin varlığı.</p> <p>3. Çocuğunun eğitimine yeterince önem vermeyen velilerin olması</p>	<p>1-Öğrencilerin ilgi ve dikkatlerini dağıtacak sosyal alanların fazlalığı.</p> <p>2.Şiddet içerikli ve fantastik bilgisayar oyunları</p> <p>3. Bölgede aile bütünlüğü olmayan çocukların fazla olması</p> <p>4. Okulumuz Çevresinde yapılaşmanın fazla olması nedeniyle tekli eğitime geçilememesi.</p>	<p>1. Caddeye yakın olması</p> <p>2. Göç alan bir bölgede bulunması</p> <p>3.Okulun kavşak bir noktada bulunması nedeniyle kaza riskinin fazla olması.</p> <p>4.Bölgenin kozmopolit bir yapıda olması nedeniyle dış faktörlü tehlikelere açık olması</p> <p>5.Eğitime ayrılan bütçeden eğitimin niteliğini arttırıcı faaliyetler için ayrılan payın yetersizliği</p> <p>6.Okulun bahçesinin geceleri okula zarar veren insanlar tarafından kullanılması .</p>

F- YEŞİLYUVA ORTAOKULU GELİŞİM VE SORUN ALANLARI

Küçükçekmece İlçe Milli Eğitim Müdürlüğü Stratejik planında kurumun kendi sorumluluk alanında olup çözülmesi gereken aşağıdaki sorun alanları listesi yer almaktadır.

GELİŞİM/SORUN ALANLARI

Eğitim ve Öğretimi Tamamlamada 3, Eğitim ve Öğretimde Kalitede 3, Kurumsal Kapasitede 3 olmak üzere toplam 9 sorun/gelişim alanı tespit edilmiştir.

Tablo 20: Gelişim ve Sorun Alanları

1.TEMA: EĞİTİM VE ÖĞRETİME KATILIM	
1	Bedensel engelli öğrenciler için binanın fiziki yetersizliği
2	Öğrencilerin yeterli düzeyde sosyal ve sportif alanlarının olmaması
3	Okulun tören,müsamere,tiyatro gibi faaliyetlerini yapabileceği alanlarının yetersizliği
4	
5	

2.TEMA: EĞİTİM VE ÖĞRETİMDE KALİTE	
1	Proje çalışmalarına katılan öğretmen ve öğrenci sayılarının yeterli olmaması
2	Okul sağlığı ve temizliği konusunda yetersizliklerin olması
3	Başarılı öğrencilerin desteklenmelerine yönelik çalışmaların yetersizliği
4	
5	
6	
7	

3.TEMA: KURUMSAL KAPASİTE	
1	Okulun konferans salonunun olmaması
2	Okulun iş güvenliği kapsamında risk analizinin yapılmaması
3	Öğrencilerin ders dışı egzersiz çalışmalarını yapabilecekleri ortamların olmaması
4	Okul bahçesinde öğrencilerin dinlenebilecekleri yeşil alanların yeterince olmaması
5	
6	



3.BÖLÜM

GELECEĞE

YÖNELİM

MİSYON:

İlköğretim çağındaki bireylere; yaşının gerektirdiği bilgi ve beceriyi kazandırmak, onları hayata ve bir üst öğrenime hazırlamak için, Milli Eğitimin genel amaçları ve temel ilkelerini gözeterek, kendini gerçekleştirmiş, duygular ve düşüncelerini özgürce ifade edebilen, hak ve sorumluluklarını bilen, üretken ve barışçı bireyler yetiştirmeye odaklı eğitim ve öğretim faaliyetlerini yürütmektir.

VİZYON:

Atatürkçü düşünce sistemini benimseyerek çağın değişen ve gelişen teknolojisinden en verimli şekilde yararlanıp okulumuzu ülkemizin en iyi ortaöğretim kurumlarına öğrenci yetiştiren, sosyal ve kültürel etkinlikleriyle adından söz ettiren örnek bir eğitim kurumu haline getirmektir.

A. MİSYON, VİZYON VE TEMEL DEĞERLER

Okul Müdürlüğümüzün Misyon, vizyon, temel ilke ve değerlerinin oluşturulması kapsamında öğretmenlerimiz, öğrencilerimiz, velilerimiz, çalışanlarımız ve diğer paydaşlarımızdan alınan görüşler sonucunda stratejik plan hazırlama ekibi tarafından oluşturulan Misyon, Vizyon, Temel İlke ve Değerler; Okulumuz üst kuruluna sunulmuş ve üst kurul tarafından onaylanmıştır.



TEMEL DEĞERLERİMİZ

- Öğrenci merkezli eğitimi savunuruz.
- Dürüst, güvenilir, şeffaf, hizmet ve çözüm odaklı yönetim anlayışını benimseriz.
- Toplam Kalite Yönetimini benimseriz.
- Farklılıklara saygılı olmayı, değişime ve gelişime açık olmayı önemseriz.
- Teknolojiden ve bilimden sürekli ve etkin yararlanıyoruz.
- Hizmet sunduğumuz ailelerimizin ve öğrencilerimizin isteklerini, ihtiyaçlarını belirleyip, bunları karşılamaya çalışırız.
- Kararlarımızı elde ettiğimiz sonuçlara göre alırız.
- İnsani ilişkilerimizde sevgi, saygı, hoşgörü, dostluk ve yardımlaşma gibi evrensel ilkeleri esas alırız.
- Görevlerimizi yerine getirirken katılımcılık, şeffaflık ve tarafsızlık ilkelerini uygularız.
- Çalışmalarda etkililik ve verimliliğin ekip çalışmalarıyla sağlanacağı anlayışını kabul ederek ekip çalışmalarına gereken önemi veririz.
- Görev dağılımı ve hizmet sunumunda adil oluruz ve çalışanın kuruma katkısını tanıyıp takdir ederiz.

YEŞİLYUVA ORTAOKULU 2015-2019 STRATEJİK PLANI

B. STRATEJİK PLAN GENEL TABLOSU

EĞİTİM VE ÖĞRETİME
KATILIM

EĞİTİM VE ÖĞRETİMDE
KALİTE

KURUMSAL
KAPASİTE

STRATEJİK AMAÇ 1:

İlköğretim çağındaki tüm bireylerin; eşit ve adil şartlar altında eğitim VE öğretim hizmetlerine katılarak okula devamlarını sağlamak

STRATEJİK AMAÇ 2

Mevcut imkanların en iyi şekilde kullanılarak İlköğretim çağındaki her bireye yaşına uygun bilgi, beceri, tutum ve davranışların kazandırılması, girişimci, yenilikçi, keşfedici, dil becerileri yüksek, iletişime ve öğrenmeye açık, özgüven ve sorumluluk sahibi, kendini gerçekleştirmiş sağlıklı ve mutlu bireylerin yetişmesine imkân sağlamak.

STRATEJİK AMAÇ 3

Yeni kamu hizmeti yaklaşımı çerçevesinde; insan kaynaklarını, fiziki, mali ve teknolojik yapı ile yönetim ve organizasyon yapısını geliştirip bilgi yönetimi ve kurumsal iletişimi artırarak, hizmet kalitesini yükseltecek etkin ve verimli işleyen bir kurumsal yapıyı oluşturmak

Stratejik Hedef 1:

Eğitim Öğretime Katılım

İlköğretim çağındaki tüm bireylerin eğitim öğretim hizmetlerinden yararlanma ve okulu bitirme oranlarını artırmak. hizmetlerin e katılarak okula devamlarını sağlamak

Stratejik Hedef 2.1

Öğrenci Başarısı ve Öğrenme Kazanımları

İlköğretim çağındaki her bireyin akademik başarı düzeyleri ile ruhsal ve fiziksel gelişimlerine yönelik sosyal, kültürel ve sportif faaliyetlere katılım oranını artırarak özgüveni ve sorumluluk bilinci yüksek bireyler yetiştirmek

Stratejik Hedef 2.3

Yabancı Dil ve Hareketlilik

Yenilikçi yaklaşımlar kullanılarak, okulu bitiren her öğrencinin en az bir yabancı dili anlama ve konuşma seviyesini yükseltmek ve bu amaçla yapılan uluslararası hareketli öğrenci ve öğretmen sayısını artırmak

Stratejik Hedef 3.1

İnsan Kaynakları

Görev tanımlarına uygun biçimde çalışan personelin, yeterliklerinin ve performansının geliştirildiği, buna bağlı olarak mevcut insan kaynağının niteliğinin ve memnuniyetinin arttığı etkin bir insan kaynakları yönetimi oluşturmak

Stratejik Hedef 3.2

Fiziki ve Mali Alt Yapı

Etkin ve verimli bir mali yönetim yapısını oluşturarak çağın gereklerine uygun biçimde donatılmış, nitelikli ve güvenli eğitim ortamlarını tesis etmek

Stratejik Hedef 3.3

Yönetim ve Organizasyon

Kurumsal rehberlikle desteklenen, çoğulcu, katılımcı, şeffaf ve hesap verilebilir performans yönetim sisteminin uygulandığı bir yönetim ve organizasyon yapısını oluşturmak



C. TEMA, AMAÇ, HEDEF VE TEDBİRLER

TEMA: EĞİTİM VE ÖĞRETİME KATILIM

STRATEJİK AMAÇ 1:

İlköğretim çağındaki tüm bireylerin; eşit ve adil şartlar altında eğitim ve öğretim hizmetlerine katılarak okula devamlarını sağlamak

Stratejik Hedef 1.1: Eğitim Öğretime Katılım

İlköğretim çağındaki tüm bireylerin eğitim öğretim hizmetlerinden yararlanma ve okulu bitirme oranlarını artırmak.

Mevcut Durum Analizi

Okulumuzda 2014-2015 öğretim yılında 10 gün ve üzeri devamsızlık yapan öğrenci oranı %8, 20 gün ve üzeri devamsızlık oranı ise % 5 olarak gerçekleşmiştir. Sürekli devamsız öğrenci oranı ise 2014-2015 Eğitim ve Öğretim Yılı sonu itibariyle % 2 tür.

2014-2015 Eğitim ve Öğretim Yılında Adrese Dayalı Nüfus Kayıt Sisteminde okul bölgesine kayıtlı olan öğrencilerden okulumuza devam eden öğrenci oranı % 99 olmuştur. Okulumuza devam etmeyen öğrenci sayısı 10 dur.

Okulumuzda bulunan dezavantajlı öğrencilerin eğitim öğretime devam etmeleri ve sorunların çözümü için öğrenci ve velilerle görüşmeler yapılmış, sorunlar tespit edilmiş, mevcut imkânlar dâhilinde çözüm önerileri üretilmiştir.

Tablo 21. Performans Göstergeleri

PERFORMANS GÖSTERGESİ	ALT KIRILIM	MEVCUT			HEDEF
	PERFORMANS	DURUM			
	GÖSTERGESİ	2012	2013	2014	
PG.1.1.1: ADNS sisteminde okul bölgesine kayıtlı olan öğrencilerin okulumuzdaki eğitim öğretime katılım oranı %	5-6-7-8.sınıflar	98	98	85	99
PG.1.1.2: Devamsızlık oranı (10 gün ve üzeri) %	5-6-7-8.sınıflar	10	15	10	5
PG.1.1.3: Sürekli Devamsız öğrenci oranı %	5-6-7-8.sınıflar	0,3	0,3	0,2	0,1
PG.1.1.4:Sistemden ayrılma oranı (Terk) %	5-6-7-8.sınıflar	0,2	0,2	0,2	0,1

Tablo 22. Tedbirler

Sıra No	TEDBİRLER
1	Çocuğunu okula göndermeyen aileler okula davet edilerek ya da ev ziyareti gerçekleştirilerek ikna çalışmaları yapılacaktır
2	Ailelerin çocukları okula göndermeme nedeniyle ilgili rapor hazırlanarak analiz edilecek, sonuçlar doğrultusunda eylem planı hazırlanacaktır
3	Çocukların ilgi ve yetenekleri doğrultusunda okuldaki aktivitelere katarak onların okul ile aralarındaki bağı güçlendirmek amacıyla sosyal aktivitelere katılımları sağlanacaktır
4	Sınıf ve okul ortamında yaşadığı sorunları tespit ederek bunlara karşı gerekli önlemler alınacaktır

TEMA: EĞİTİM-ÖĞRETİMDE KALİTE

STRATEJİK AMAÇ 2:

Mevcut imkânların en iyi şekilde kullanılarak İlköğretim çağındaki her bireye yaşına uygun bilgi, beceri, tutum ve davranışın kazandırılması ile girişimci, yenilikçi, keşfedici, dil becerileri yüksek, iletişime ve öğrenmeye açık, özgüven ve sorumluluk sahibi, kendini gerçekleştirmiş sağlıklı ve mutlu bireylerin yetişmesine imkân sağlamak.

Stratejik Hedef 2.1:Öğrenci Başarısı ve Öğrenme Kazanımları

İlköğretim çağındaki her bireyin akademik başarı düzeyleri ile ruhsal ve fiziksel gelişimlerine yönelik sosyal, kültürel ve sportif faaliyetlere katılım oranını artırarak özgüveni ve sorumluluk bilinci yüksek bireyler yetiştirmek

MEVCUT DURUM

Okulumuzda ders dışı eğitim çalışmaları kapsamında 2014-2015 Eğitim ve Öğretim yılında 3 satranç, 2 görsel Sanatlar , 3 drama ,1 futbol,1 masa tenisi olmak üzere toplam 10 ayrı grup oluşturulmuş ve ders dışı eğitim çalışmalarına % 5 katılım sağlanmıştır. Okulun ikili eğitim yapması ve ders dışı eğitim çalışması yapılacak ortamın sınırlı oluşu nedeniyle çalışmalar istenen nicelik ve niteliğe ulaşamamıştır.

Okul içinde 2014-2015 Eğitim ve öğretim Yılında 5 gezi, 8 sportif etkinlik düzenlenmiştir. Düzenlenen sportif etkinliklerinden ikisi satranç turnuvası olurken diğeri de il ve ilçe çapında düzenlenen çeşitli müsabakalara katılım şeklinde gerçekleşmiştir.

2014-2015 Eğitim ve Öğretim yılında okul bünyesinde düzenlenen gezilere katılım % 45, sportif etkinliklere katılım % 4, yarışmalara katılım da % 3 olarak gerçekleşmiştir. Özellikle gerek okul içinde gerek dışında yarışmalara katılım oranı istenen seviyede olamamıştır. Daha çok tanıtım ve teşvik yapılarak bu oranın artırılabilceği değerlendirilmektedir.

Kurum olarak daha çok il çapında yapılan “Yazarlar Okullarda” projesine aktif katılım sağlanmış, bu katılımlar da sınırlı sayıda gerçekleşmiştir.2014-2015 eğitim-öğretim yılında okulumuza bu etkinlik kapsamında 2 yazar davet edilmiş,bu etkinliğe yaklaşık 750 öğrencimizin katılımı sağlanmıştır. Bu konuda mevcut durumun çok ötesine gidilip farklı

projelere katılım gerçekleştirilerek gerek nitelik gerek nicelik yönünden iyileşme öngörülmektedir.

Okulumuzun 8 sınıflarının yıl sonu başarı puanı ortalamalarına bakıldığında 2014-2015 eğitim ve öğretim yılı sonunda 75 puanlık oranla son yılların en düşük seviyelerinde gerçekleştiği görülmektedir. Bu oran çevre sosyo-ekonomik şartlar göz önüne alındığında iyi bir oran olarak değerlendirilmemektedir. Bu oranın yükseltilmesi için gerekli tedbirler önümüzdeki eğitim öğretim yılından başlanarak beş yıllık süre içerisinde istenen seviyelere getirilmeye çalışılacaktır .

Tablo 23. Performans Göstergeleri

PERFORMANS GÖSTERGESİ	ALT KIRILIMPERFORMANS GÖSTERGESİ	MEVCUT DURUM			HEDEF
		2012-2013	2013-2014	2014-2015	2019
PG.2.1.1 TEOG' da 140 ve üstünde puan alan öğrenci sayısı		345	330	350	385
PG.2.1.2: Öğrenci başarısını artırmaya yönelik açılan kurs sayısı		25	35	24	37
PG.2.1.3: Öğrenci başarısını artırmaya yönelik açılan kurslara katılan öğrenci sayısı		275	485	175	900
PG.2.1.4: Ulusal düzeyde yapılan yarışma, sosyal, kültürel ve sportif faaliyetlere katılan öğrenci sayısı		0	0	1	8
PG.2.1.5: Branşlar bazında yeni öğretim programları, metot ve teknikler ile ilgili olarak yapılan toplantı vb. etkinlik sayısı		0	0	0	5
PG.2.1.6: Öğrencilerin yılsonu başarı puanı ortalamaları	5,6,7 ve 8.sınıflar	65	68	72	85
PG.2.1.7: Sınıf tekrarı yapan öğrenci sayısı	5,6,7 ve 8.sınıflar	14	16	5	0
PG.2.1.8: Okul Bünyesinde Düzenlenen sportif etkinlik sayısı		9	12	11	25
PG.2.1.9 Okul Bünyesinde Düzenlenen Sosyal ve Kültürel etkinlik sayısı		7	8	8	20
PG.2.1.10: Disiplin cezası/yaptırım uygulanan öğrenci sayısı		17	12	9	0
PG.2.1.11: Teşekkür Takdir Belgesi alan öğrenci sayısı	Teşekkür Belgesi	380	385	405	600
	Takdir Belgesi	328	313	320	550
PG.2.1.12: Öğrenci Başına okunan kitap sayısı		3	4	4	15
PG.2.1.13: Öğrencilere yönelik yapılan sağlık taramaları sayısı		2	2	2	4
PG.2.1.14: Öğrencilere yönelik yapılan aşı çalışmaları sayısı		2	2	2	4
PG.2.1.16: TEOG Sınavı puan ortalamaları %		360	365	370	400

Tablo 24. Tedbirler

Sıra No	TEDBİRLER
8	Okul kulübü çalışmaları yapılacaktır.
9	“Beyaz Bayrak” ve “Beslenme Dostu” benzeri projelere katılım şartlarının sağlanabilmesi için komisyonlar kurulacak ilgili sertifikaların alınması için başvuru yapılacaktır.
10	Öğrencilerin açılan destekleme kurslarına katılımını artırmaya dönük çalışmalar yapılacak.
11	Okul bünyesinde ilçe,il ve ulusal düzeyde yapılacak sosyal ve kültürel etkinlikler ile sportif faaliyetlere katılım artırılabilecek.
12	Öğrencilerin okul kurallarına uymaları noktasında okul rehberlik birimi tarafından aileleri ve öğrencileri bilgilendirici seminerler yapılacaktır.

Stratejik Hedef 2.: Yabancı Dil ve Hareketlilik

Yenilikçi yaklaşımlar kullanılarak, öğrencilerin bir yabancı dili anlama ve konuşma seviyesini yükseltmek ve bu amaçla yapılan uluslararası hareketli öğrenci ve öğretmen sayısını artırmak

MEVCUT DURUM

Yabancı dilde iletişimin güçlü olması bir ülkenin ekonomik gelişmişliğini de olumlu yönde etkilemektedir. Ekonomisi gelişmiş ülkelerin yabancı dil iletişim düzeylerine bakıldığında bu durum net olarak görülebilir.

Yabancı dil eğitiminde yenilikçi yaklaşımlar günümüzde önem kazanmaya başlamıştır. Bu yenilikçi yaklaşımlar çerçevesinde geliştirilen en önemli projelerden birisi DynEd İngilizce dil eğitim projesidir. Bu projenin okulumuzda uygulanabilirliği noktasında birtakım sorunlar olsa da ileriye dönük olarak projenin gerçekleştirilebilmesi için gerekli çalışmalar yapılacaktır.

Okulumuzda uluslararası hareketlilik programlarına gerek yönetici, gerek öğretmen, gerekse öğrenci bazında herhangi katılımında bulunmamıştır.2015 -2016 Eğitim-Öğretim yılından itibaren kurulacak olan komisyon ve proje ekipleriyle

YEŞİLYUVA ORTAOKULU 2015-2019 STRATEJİK PLANI

Yabancı dil öğretmeni olarak okulun norm kadrosu 8'dir. Çalışan 8 kadrolu öğretmenimiz bulunmaktadır. Yeşilyuva Ortaokulu olarak okulumuzun 2014-2015 Eğitim ve Öğretim yılında Yabancı dil dersi 5-6-7-8 Sınıf yılsonu başarı puan ortalaması olarak %68 gerçekleşmiştir.

Tablo 25: Performans Göstergeleri

PERFORMANS GÖSTERGESİ	ALT KIRILIM PERFORMANS GÖSTERGESİ	MEVCUT DURUM			HEDEF
		2012 2013	2013 2014	2014 2015	2019
PG.2.3.1: Açılan Yabancı dil kurs sayısı		9	7	4	10
PG.2.3.2: Açılan kurslarda verilen eğitimin ders saati sayısı		648	504	288	720
PG.2.3.3: Açılan kurslara katılan öğrenci sayısı		225	175	100	900
PG.2.3.4: Okulda hazırlanan veya ortak olunan uluslararası proje sayısı		0	0	0	6
PG.2.3.5: Uluslararası hareketlilik programlarına/projelerine katılan yönetici sayısı		0	0	0	4
PG.2.3.6: Uluslararası hareketlilik programlarına/projelerine katılan öğretmen sayısı		0	0	0	45
PG.2.3.7: Uluslararası hareketlilik programlarına/projelerine katılan öğrenci sayısı		0	0	0	100
PG.2.3.8: Öğrenci değişimi kapsamında yurt dışına giden veya gelen öğrenci sayısı		0	0	0	50
PG.2.3.9: DynEd yabancı dil programına katılan öğrenci sayısı		0	0	0	550
PG.2.3.10: Yabancı dil laboratuvarında yapılan toplam ders saati sayısı		0	0	0	1350
PG.2.3.11: Yabancı dil dersi yılsonu puanı ortalaması		57	65	68	80

Tablo 26. Tedbirler

Sıra No	TEDBİRLER
1	Yabancı Dil laboratuvarı kurulması için çalışma yapılacaktır.
2	Uluslararası hareketlilik programlarına/projelerine katılım sağlanacaktır.
3	Öğrencilerin eğitimine katkıda bulunması için derslerde görsel materyal kullanımı arttırılacaktır.
4	Fatih projesi kapsamında okulumuza kurulan akıllı tahtaların kullanımı sağlanacaktır.

TEMA: KURUMSAL KAPASİTE

STRATEJİK AMAÇ 3:

Yeni kamu hizmeti yaklaşımı çerçevesinde; insan kaynaklarını, fiziki, mali ve teknolojik yapı ile yönetim ve organizasyon yapısını geliştirip bilgi yönetimi ve kurumsal iletişimi artırarak, hizmet kalitesini yükseltecek etkin ve verimli işleyen bir kurumsal yapıyı oluşturmak

Stratejik Hedef 3.1: İnsan Kaynakları

Görev tanımlarına uygun biçimde çalışan personelin, yeterliklerinin ve performansının geliştirildiği, buna bağlı olarak mevcut insan kaynağının niteliğinin ve verimliliğinin arttığı etkin bir insan kaynakları yönetimi oluşturmak

MEVCUT DURUM

2014-2015 Eğitim ve Öğretim yılı sonu itibariyle okulumuzda 5 personel görev yapmaktadır. Tüm personelin görev dağılımı yapılmıştır.

2014-2015 Eğitim ve Öğretim Yılı sonu itibariyle öğretmen/şube başına düşen öğrenci sayısı ortalama 41 olarak gerçekleşmiştir. Öğretmen norm kadro doluluk oranı ise % 95 olmuştur. Norm kadro doluluk oranı rakamının % 95 olmasındaki en büyük etken Din Kültürü ve Ahlak Bilgisi normunun 4 iken 2, Rehber öğretmen normu 3 iken 2, Özel Eğitim öğretmeni normunun ise 2 olmasına rağmen okulumuzda kadrolu özel eğitim öğretmeni bulunmamasından kaynaklanmaktadır.

Hizmetli norm kadro doluluk oranı da % 100 olarak gerçekleşmiştir. Bu oranın içine okul-aile birliği bütçesinden ve ana sınıfı bütçesinden çalıştırılan hizmetliler de dâhildir. Kadrolu olarak çalışan hizmetli sayısı 0 'dır. Okulumuzda 5 hizmetli personel çalıştırılmaktadır. Personelin 4'ü Okul Aile Birliği bütçesinden,1'i ise İŞKUR bünyesinden ayrılan bütçeyle çalıştırılmaktadır.

2014-2015 Eğitim ve Öğretim Yılında tayini çıkararak kurumdan ayrılan personel oranı % 40 olarak gerçekleşmiş, göreve başlama oranı da % 38 olmuştur. Ayrılan personel sayısı 20 olup göreve başlayan öğretmen sayısı 18 olmuştur.

Tablo 27. Performans Göstergeleri

PERFORMANS GÖSTERGESİ	ALT KIRILIM PERFORMANS GÖSTERGESİ	MEVCUT DURUM			HEDEF
		2012	2013	2014	2019
PG.3.1.1: Öğretmen başına düşen öğrenci sayısı		25	24	22	20
PG.3.1.2: Öğretmen norm kadro doluluk oranı		85%	85%	90%	100%
PG.3.1.3: Personel (Memur, Hizmetli) ihtiyaca göre doluluk oranı		85%	70%	75%	100%
PG.3.1.4: Ücretli öğretmen sayısı		4	4	3	0
PG.3.1.5: FATİH Projesi / Eğitimde Teknoloji Kullanma Kursu alan öğretmen sayısı		0	3	3	67
PG.3.1.6: Personel başına yıllık hizmet içi eğitim süresi (saat)	Yönetici	60	60	60	85
	Öğretmen	60	60	60	85
PG.3.1.7: Lisansüstü eğitimini tamamlayan personel sayısı		60	60	60	85

Tablo28. Tedbirler

Sıra No	TEDBİRLER
	Personelin yüksek lisans, hizmet içi eğitim ve uzaktan eğitim gibi etkinliklere katılımı teşvik edilecektir.
	Fatih Projesi kapsamında okulumuza kurulacak akıllı tahtaların kullanımına yönelik seminerler düzenlenecektir.
	Amaçlanan hedef süresince kadrolu hizmetli ihtiyacının karşılanması için gerekli girişimlerde bulunulacak

Stratejik Hedef 3.2

Fiziki ve Mali Alt Yapı

Etkin ve verimli bir mali yönetim yapısını oluşturarak çağın gereklerine uygun biçimde donatılmış, nitelikli ve güvenli eğitim ortamlarını tesis etmek

MEVCUT DURUM

Okulumuzda TEFBİS projesi kapsamında kaynak türlerine göre gelir ve gider envanterleri, öğrenciye yapılan eğitim harcamaları, gerçek ve güncel verilerle elektronik ortamda tutulmaktadır. Tüm ihtiyaçlar Okul-Aile Birliği Bütçesinden karşılanmaktadır. Birlik gelirlerini ise velilerin yaptıkları bağışlar, düzenlenen kermes, gece v.b etkinliklerden elde edilen gelirler ve kantin kira geliri oluşturmaktadır.

2014 itibari ile toplam 32 adet derslik,1 rehberlik odası,.1 Müdür odası, 3 Müdür Yardımcısı Odası, 1 Öğretmenler Odası bulunmaktadır. Okul ikili eğitim yapmakta olup derslik başına düşen öğrenci sayısı ortalama 41' dir.

Okul Aile Birliği bütçesinde 2014 yılı sonu itibariyle gelir, bir önceki yıldan devirle beraber 47.890 TL olurken gider ise 43.712 TL olarak gerçekleşmiştir.

Velilerden alınan bağışların Okul-Aile Birliği bütçesinin gelir kalemindeki payı % 80 olmuştur. Faaliyet ve etkinliklerden elde edilen gelirlerin Okul-Aile Birliği bütçesine katkı oranı ise % 15 olarak gerçekleşmiştir.

Kurumun fiziki kapasitesini geliştirme ve iyileştirmeye yönelik yapılan harcamaların Okul-Aile Birliği bütçesine oranı 2014 yılı sonu itibariyle % 50 olarak gerçekleşmiştir. 2014 yılı bütçesinin en büyük gider kalemini % 50'lik oranla okul bakım ve onarım gider ve ödemeleri oluşturmaktadır. 2015 yılı itibariyle Okul Aile Birliği bütçesinde ise en büyük gider kaleminin % 60'lık bir oranla personel giderleri oluşturmaktadır.2014 yılında aynı bahçe içerisinde bir müdüre bağlı olarak eğitim yapıldığından dolayı personel giderleri İlkokul Okul Aile birliği tarafından ödenmiştir.Buna karşılık ortaokul, kantin fonundan herhangi bir pay almamıştır.

Tablo 29. Performans Göstergeleri

PERFORMANS GÖSTERGESİ	ALT KIRILIM PERFORMANS GÖSTERGESİ	MEVCUT DURUM			HEDEF
		2012-2013	2013-2014	2014-2015	2019
PG.3.2.1: Derslik Başına Düşen Öğrenci Sayısı		42	41	39	30
PG.3.2.2: Hayır sever bağışlarının Okul-Aile Birliği bütçesine katkı oranı (%)		-	15	20	40
PG.3.2.3: Veli bağışlarının Okul-Aile Birliği bütçesine katkı oranı (%)		-	35	25	50
PG.3.2.4: Faaliyet ve etkinliklerden elde edilen gelirlerin Okul-Aile Birliği bütçesine katkı oranı (%)	Kermes	-	-	7	15
	Gezi, Tiyatro v.b. etkinlikler ile gece düzenleme etkinlikleri	-	40	30	45
PG.3.2.5: Kurum fiziki kapasitesini geliştirme ve iyileştirmeye yönelik yapılan harcamaların kurum bütçesine oranı %		-	50	35	50
PG.3.2.6: Etkileşimli tahta olan dersliklerin tüm dersliklere oranı (%)		0	0	0	100
PG.3.2.7: Konferans salonunun Yenilenmesi		1	1	1	1
PG.3.2.8: Fen Bilgisi Laboratuvarının Yenilenmesi		1	1	1	2

Tablo 30. Tedbirler

Sıra No	TEDBİRLER
	Okulun yapım ve donatımına yönelik hayırsever vatandaşları teşvik edecek çalışmalar yapılacaktır.
	Öğrencilerin gelişimlerine yönelik gezilerin sayıları artırılarak aynı zamanda bu etkinliklerden okul aile birliği fonuna aktarılacak pay artırılacaktır.
	Velilerin okula olan desteklerini artırmak için belirli periyotlarla bilgilendirme toplantıları yapılacak
	Hem öğrencilerimizin hem de okulumuzun ihtiyaçlarının karşılanması amacıyla sivil toplum kuruluşlarıyla bağlantıya geçilecektir.
	Laboratuvarın yenilenebilmesi amacıyla hem devlet kurumları hem de özel dektör bazında girişimde bulunulacak

Stratejik Hedef 3.3:**Yönetim ve Organizasyon**

Kurumsal rehberlikle desteklenen, çoğulcu, katılımcı, şeffaf ve hesap verilebilir performans yönetim sisteminin uygulandığı bir yönetim ve organizasyon yapısını oluşturmak

MEVCUT DURUM

Yeni kamu hizmeti yönetimi çerçevesinde çoğulcu, katılımcı, bürokratik işlemlerin en aza indirildiği, şeffaf ve hesap verilebilir bir yönetim anlayışına sahip olmanın hedeflenmesi aslında stratejik planın özünü oluşturmaktadır. Hizmet standartları okulun web sayfasında yayınlanmıştır.

Okul içinde katılımcı ve çoğulcu yaklaşım çerçevesinde 2014 yılı itibariyle 18 komisyon/kurul oluşturulmuştur. Komisyonlar, görev alanları içerisinde toplanıp demokratik kurallar içerisinde karar almaktadır. Öğretmenler kurulunda alınan kararların uygulanma oranı 2014 yılı itibariyle % 85 olarak gerçekleşmiştir.

Kurumun web sitesi sürekli güncel tutularak çeşitli haber ve duyuruların yayımlanması sağlanmaktadır. 2014 yılı itibariyle web sayfasının ziyaret edilme sayısı ortalama 2500 ziyaretçi olarak gerçekleşmiştir.

Tablo31. Performans Göstergeleri

PERFORMANS GÖSTERGESİ	ALT KIRILIM PERFORMANS GÖSTERGESİ	MEVCUT DURUM			HEDEF
		2012 2013	2013 2014	2014 2015	2019
PG.3.3.1: Katılımcı bir yönetim anlayışı çerçevesinde oluşturulan kurul, komisyon veya ekip sayısı		22	14	18	25
PG.3.3.2: Öğretmenler Kurulunda alınan kararların uygulanma oranı (%)		75	80	85	95
PG.3.3.3: Veli toplantılarına ortalama katılım oranı (%)		45	50	65	90
PG.3.3.4: Rehberlik ve denetim sonuçlarına göre kuruma yapılan bildirimlerin uygulanma oranı		%70	%85	%90	%100
PG.3.3.5: Toplam Kalite Yönetimi kapsamında yapılan öz değerlendirme sayısı		1	1	1	4
PG.3.3.6: Kurumun WEB sitesinin ziyaret edilme sayısı		1325	1100	2000	5000
PG.3.3.7: Kurumun resmi WEB sitesinden yapılan haber sayısı		45	36	53	100
PG.3.3.8: Kurumun resmi WEB sitesinden yapılan duyuru sayısı		12	14	18	50
PG.3.3.9: Memnuniyet Oranları (%)	Veli	75	75	80	90
	Öğrenci	70	75	75	90
	Çalışan	80	85	80	90

Sıra No	TEDBİRLER
32	Okulun hizmet sunmakla sorumlu olduğu vatandaşlar kamu hizmet standartları hususunda bilgilendirilecektir.
33	Karar alma ve süreçlerine iç ve dış paydaşların daha çok dâhil edildiği mekanizmalar geliştirilecektir.
34	Veli, Öğrenci ve Çalışan memnuniyet anketleri yapılarak sonuçları analiz edilecektir.
35	Katılımcı bir yönetim anlayışı çerçevesinde oluşturulan kurul, komisyon etkin bir şekilde çalışması sağlanacaktır.
36	Kurumun web sitesi sürekli olarak güncel tutularak mümkün olduğunca öğrenci ve velilerimizin web sitemizi ziyareti artırılabilecektir.

Tablo 32. Tedbirler



4.BÖLÜM

MALİYETLENDİRME

FAALİYET VE PROJELER

Tüm amaç ve hedeflerle ilgili performans göstergelerinde iyileştirmeye yönelik olarak geliştirilecek faaliyet ve projeler öngörülen tedbirler doğrultusunda tespit edilmiştir.

Tablo33. Faaliyet ve Projeler

TEMA: EĞİTİM VE ÖĞRETİME KATILIM
STRATEJİK AMAÇ 1
STRATEJİK HEDEF 1.1
Risk Takip Kurulu çalışma programı hazırlanacaktır.
Ev ziyaretleri için program yapılacaktır.
Özel eğitim ihtiyacı olan çocukların velileri için gerekli oryantasyon programları düzenlenecek.
Okula devam konusunda problem yaşayan öğrencilerin sosyal etkinliklere,gezilere,sportif faaliyetlere katılımı konusunda destek olunacak

TEMA: EĞİTİM VE ÖĞRETİMDE KALİTE
STRATEJİK AMAÇ 2
STRATEJİK HEDEF 2.1
Takviye dersler ve sosyal etkinliklerin programlı bir şekilde sunulduğu kulüp çalışmaları yapılacaktır.
"Beyaz Bayrak" ve "Beslenme Dostu" projelerine katılabilmek ve katılım sonunda ilgili sertifikaları alabilmek için gerekli şartları sağlayabilmek amacıyla komisyon kurulacaktır. Komisyon gözetim ve denetiminde ilgili sertifikaları almak amacıyla çalışmalar yapılacaktır.
Öğrencilerimizin 2014 yılında 3 projeyle katıldığımız "Küçük Hayaller Büyük Projeler" yarışmasına 2019 yılının sonuna kadar 20 projeyle katılmak.
Rehberlik servisi tarafından öğrencilerin sosyal ilişkilerini artırmak amacıyla 2014 yılında istenilen düzeyde gerçekleştirilemeyen grup etkinlikleri, geziler ve tiyatro gösterilerinin sayısının 2019 yılına kadar 30'a çıkarılması.

TEMA: EĞİTİM VE ÖĞRETİMDE KALİTE
STRATEJİK AMAÇ 2
STRATEJİK HEDEF 2.2
Okulumuzun Fen Bilgisi laboratuvarının materyallerinin 2017 yılına kadar modern bir şekilde düzenlenerek öğrencilerimizin hizmetine sunulması için gerekli çalışmalar yapılacaktır.
Okulumuzda öğrencilerimiz tarafından yapılan tiyatro ve gösteri,şiir dinletisi gibi sosyal ve kültürel çalışmalar ile satranç turnuvaları ve sportif turnuvaların sayısının artırılması için gerekli çalışmalar yapılacaktır.
Öğrencilerimizin TÜBİTAK,BİLSEM gibi sınavlarda elde etmiş oldukları başarıların artırılmasına dönük çalışmalar yapılacaktır.
Yıl içerisinde öğrencilerimizin faaliyetlerinin sergilendiği okul dergisi ve okul gazetesinin dönemlik olarak çıkarılması amacıyla gerekli çalışmalar yapılacaktır

TEMA: EĞİTİM VE ÖĞRETİMDE KALİTE
STRATEJİK AMAÇ 2
STRATEJİK HEDEF 2.3
Uluslararası hareket programları ,AB ve E-Twining projelerinin etkin bir şekilde yürütülebilmesi için için 1 müdür yardımcısı, 2 İngilizce Öğretmeni ve 2 Branş Öğretmeninden oluşan 5 kişilik bir komisyon kurulacaktır.
Öğrencilerimizin yabancı dil eğitimini en iyi şekilde alabilmeleri için sınıf ortamı ve materyalleri ile tam donanımlı bir dil laboratuvarı oluşturulacaktır
Uluslararası hareket programları ,AB ve E-Twining projelerine katılacak olan öğrenci ve öğretmenlerimize dönük İngilizce eğitim seminerleri düzenlenecek.

TEMA: KURUMSAL KAPASİTE
STRATEJİK AMAÇ 3
STRATEJİK HEDEF 3.1
Hizmetiçi eğitim, uzaktan eğitim gibi faaliyetlere katılımın personele başarı belgesi teklif edilmesinde önemli bir kriter olacağı vurgulanacaktır.
Her yıl çalışanların katılacağı en az iki etkinlik düzenlenecektir. (Gezi, piknik v.b.)
Okul içinde öğretmenler arası turnuvalar düzenlenecektir.
Öğretmenlerimizin çalışma ortamları, işlerini dahi verimli bir şekilde yapabilmeleri için iyileştirilecektir.

STRATEJİK AMAÇ 3
STRATEJİK HEDEF 3.2
Okulumuzun konferans salonunun yenilenmesi sağlanacaktır
Okulun klasik olarak düzenlenmiş olan kütüphanesi Z- Kütüphane olarak düzenlenecektir.
Okulumuzun fen bilimleri laboratuvarı modern bir şekilde yenilenecektir.
En az 1 derslik Yabancı Dil laboratuvarı olarak düzenlenecektir.
Özel Eğitim Dersliğinin donanımı mevzuata uygun olarak yapılacaktır.
En az üç derslik anasınıfı olarak düzenlenerek kapasite artırılabilecektir.
Okulun risk analizi yapılacaktır.

STRATEJİK AMAÇ 3
STRATEJİK HEDEF 3.3
Kamu Hizmet Standartları çıkartılarak okulda asılacak ve resmi web sitesinde yayımlanacaktır.
Veli, öğrenci ve çalışan memnuniyet anketleri her yıl mayıs ayında düzenli olarak yapılacaktır.
Öğrencilerimizin isteklerini okul yönetimine iletebilmeleri için dilek ve temenni kutuları okulun değişik yerlerine kurulacaktır.

YEŞİLYUVA ORTAOKULU 2015-2019 STRATEJİK PLANI

Tablo 34. 2015-2019 Stratejik Planı Faaliyet/Proje Maliyetlendirme Tablosu

2015-2019 STRATEJİK PLANI FAALİYET/PROJE MALİYETLENDİRME TABLOSU						
STRATEJİK AMAÇLAR	STRATEJİK HEDEFLER	2015	2016	2017	2018	2019
STRATEJİK AMAÇ 1	STRATEJİK HEDEF 1.1	500 TL	750 TL	750 TL	1000 TL	2.000 TL
STRATEJİK AMAÇ 2	STRATEJİK HEDEF 2.1	3.000 TL	4.000 TL	5.000 TL	6.000 TL	8.000 TL
	STRATEJİK HEDEF2.2	5.000 TL	10.000 TL	13.000 TL	15.000 TL	20.000 TL
	STRATEJİK HEDEF2.3	2.500 TL	5.000 TL	7.000 TL	8.000 TL	10.000 TL
STRATEJİK AMAÇ 3	STRATEJİK HEDEF 3.1	4.000 TL	7.000 TL	10.000 TL	12.000 TL	15.000 TL
	STRATEJİK HEDEF 3.2	10.000 TL	30.000 TL	40.000 TL	45.000 TL	50.000 TL
	STRATEJİK HEDEF3.3	100 TL	300 TL	-	-	-
TOPLAM BÜTÇE		25.100 TL	57.050 TL	75.000 TL	87.000 TL	105.000



5.BÖLÜM

İZLEME

ve

DEĞERLENDİRME

A. YEŞİLYUVA ORTAOKULU 2010-2014 STRATEJİK PLANIN DEĞERLENDİRMESİ

2013 yılında çıkartılan Kamu Mali Yönetimi ve Kontrol Kanunu ile yasal bir zorunluluk haline gelen Stratejik plan çalışmaları 2006/55 sayılı Genelge ile 2006 yılı Eylül ayında başlamış ve 2009 yılı Aralık ayında Millî Eğitim Bakanlığının ilk Stratejik Planının kamuoyuna açıklanmasıyla tamamlanmıştır.

Yeşilyuva Ortaokulu 2010-2014 Stratejik Planında Eğitim-Öğretim başlığıyla tema altında 5 Stratejik Amaç ve Stratejik Hedef yer almıştır. Katılımcı bir anlayışla hazırlanan ilk stratejik planda performans programları, stratejik hedeflere dayalı olarak belirlenen yıllık performans hedefleri ile oluşturulmuştur. 2010-2014 Stratejik Planı ilk olmasının getirdiği bazı eksiklikleri göze çarpsa da uzun dönemli planlama anlayışının okulumuzca benimsenmesi ile kurumsallığın ve sürdürülebilir yönetim anlayışının gelişmesine katkı sağlanmıştır.

İlk plan yapıldığında okulumuzun henüz 4+4+4 eğitim sistemi gündemde olmaması gibi nedenlerle hedeflerle ilgili bazı unsurların gerçekleşmesi mümkün olmamıştır.

Yeşilyuva Ortaokulu 2010-2014 Stratejik Planının gerçekleşme durumu değerlendirildiğinde mali ve teknolojik altyapıda göreceli de olsa birtakım iyileşmelerin olduğu görülmüştür. 2010-2014 Stratejik Plan döneminde önemli iyileşme sağlanan alanlara yönelik ikinci plan döneminde de etkin çalışmaların yapılması öngörülmüştür. Ayrıca sorun olan ve geliştirilmesi gereken alanlar tespit edilerek bunların giderilmesine yönelik hedef ve tedbirler belirlenmiş ve bunların gerçekleşme durumlarını izlemek üzere göstergeler oluşturulmuştur.

Yeşilyuva Ortaokulu 2010-2014 Stratejik Planı Gösterge Gerçekleşme Durumu

12 yıllık zorunlu eğitim düzenlemesinin I. Plan döneminde hayata geçirilmesi Stratejik Planda yer alan önemli sayıda stratejinin uygulanmasını etkilemiş dolayısıyla bazı göstergelerin hedeflerinden uzak kalmasına neden olmuştur.

Buna göre, Yeşilyuva Ortaokulu 2010-2014 yılı Stratejik Planında belirlenen 1 tema altındaki 5 Stratejik Amaç ve 10 Stratejik Hedefe ulaşmak için belirlenen 10 göstergeden;

- 7 tanesinde % 90 bir gerçekleşme oranı yakalanmıştır.
- 2 tanesinde de % 75 bir gerçekleşme oranı yakalanmıştır.

- 1 tanesinde de herhangi bir başarı sağlanamamıştır.

Yeşilyuva Ortaokulu 2015-2019 Stratejik Planı'nda yer alan amaç, hedef, gösterge ve tedbirlerin belirlenmesinde Küçükçekmece Millî Eğitim Müdürlüğü ve Yeşilyuva Ortaokulu Müdürlüğü 2010-2014 Stratejik Planı'nın değerlendirilmesi sonucu elde edilen veriler belirleyici unsurlar arasında yer almıştır.

B. YEŞİLYUVA ORTAOKULU 2015-2019 STRATEJİK PLANI

İZLEME VE DEĞERLENDİRME MODELİ

5018 sayılı Kamu Mali Yönetimi ve Kontrol Kanununun amaçları doğrultusunda kamu idarelerinin; stratejik planlar vasıtasıyla, üst politika belgeleri ve benimsedikleri temel ilkeler çerçevesinde geleceğe ilişkin misyon ve vizyonlarını oluşturması, stratejik amaçlar ve ölçülebilir hedefler saptaması, performanslarını önceden belirlenmiş olan göstergeler doğrultusunda ölçmesi ve bu sürecin izleme ve değerlendirmesini yapmaları gerekmektedir.

Bu kapsamda üst politika belgeleri ve özellikle Küçükçekmece İlçe Milli Eğitim Müdürlüğü 2015-2019 Stratejik Planı da gözetilerek Yeşilyuva Ortaokulu Stratejik Planı hazırlanmıştır.

İzleme, stratejik plan uygulamasının düzenli periyotlarla takip edilmesi ve raporlanmasıdır. Değerlendirme ise, uygulama sonuçlarının plandaki amaç ve hedeflere kıyasla ölçülmesi ve söz konusu amaç ve hedeflerin tutarlılık ve uygunluğunun analiz edilmesidir.

Yeşilyuva Ortaokulu Müdürlüğü'nün 2015-2019 Stratejik Planı İzleme ve Değerlendirme Modeli'nin çerçevesini;

- ✓ Performans göstergelerinin gerçekleşme durumlarının tespit edilmesi,
- ✓ Performans göstergelerinin gerçekleşme durumlarının hedeflerle kıyaslanması,
- ✓ Sonuçların raporlanması ve paydaşlarla paylaşımı,
- ✓ Gerekli tedbirlerin alınması

süreçleri oluşturmaktadır.

Yeşilyuva Ortaokulu 2015-2019 Stratejik Planı'nda yer alan performans göstergelerinin gerçekleşme durumlarının tespiti yılda iki kez yapılacaktır. Planın hazırlanma takvimi ile ilgili sapma göz önünde bulundurularak sadece 2015 yılı için izleme bir defa sene sonunda yapılacaktır. Yılın ilk altı aylık dönemini kapsayan birinci izleme kapsamında, göstergeler ile ilgili gerçekleşme durumlarına ilişkin veriler toplanarak raporlanacaktır. Göstergelerin gerçekleşme durumları hakkında hazırlanan rapor analiz edilerek göstergelerdeki yıllık hedeflere ulaşılmasını sağlamak üzere gerekli görülebilecek tedbirlerin alınması sağlanacaktır.

Yılın tamamını kapsayan ikinci izleme dâhilinde; stratejik planda yer alan göstergeler ile ilgili yılsonu gerçekleşme durumlarına ait veriler toplanarak konsolide edilecektir. Yıl sonu gerçekleşme durumları, varsa gösterge hedeflerinden sapmalar ve bunların nedenleri stratejik plan hazırlama ve koordinasyon ekibi tarafından değerlendirilerek hazırlanan rapor paydaşlara sunulacaktır.

Hazırlanacak yıllık performans programları ve bu programların dönemsel değerlendirme sonuçları ile Stratejik Planın izleme ve değerlendirme süreci daha gerçekçi sonuçlara ulaştırılacaktır.



Stratejik planda yer alan performans göstergeleri izleme ve değerlendirmeye kaynaklık edecektir. Performans hedeflerine ulaşıp ulaşılmadığı performans göstergesi izleme formu kullanılarak tespit edilip, hedeften sapmalar varsa iyileştirme önerileri doğrultusunda gerekli tedbirler alınacaktır. İzleme ve değerlendirme altı aylık periyotlarla (Şubat ve Temmuz aylarında) yapılacaktır.

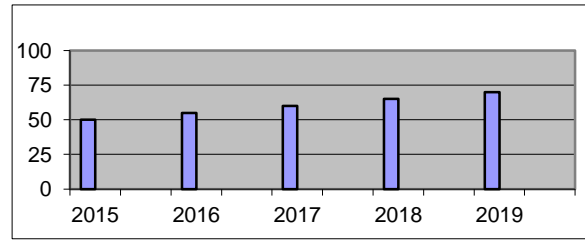
Tablo35. İzleme ve Değerlendirme Takvimi

İzleme Değerlendirme Dönemi	Gerçekleştirilme Zamanı	İzleme Değerlendirme Dönemi Süreç Açıklaması	Zaman Kapsamı
Birinci İzleme-Değerlendirme Dönemi	Her yılın Temmuz ayı içerisinde	Performans göstergeleri ile ilgili gerçekleşme durumlarına ilişkin verilerin toplanıp raporlanması -Göstergelerin gerçekleşme durumları hakkında hazırlanan raporun stratejik plan hazırlama ve koordinasyon ekibi tarafından değerlendirilerek Okul Müdürlüğüne sunulması	Ocak- Temmuz dönemi
İkinci İzleme-Değerlendirme Dönemi	İzleyen yılın Şubat ayı sonuna kadar	-Performans Göstergeleri ile ilgili yılsonu gerçekleşme durumlarına ilişkin verilerin toplanması ve konsolide edilmesi -Yılsonu gerçekleşmelerinin, gösterge hedeflerinden sapmaların ve sapma nedenlerin değerlendirilerek gerekli tedbirlerin alınması	Tüm yıl

PERFORMANS GÖSTERGESİ İZLEME FORMU

Performans Göstergesi No		
Tema Adı		
Stratejik Amaç		
Performans Göstergesinin Adı		
Ölçüm Sıklığı	ALTI AY	Ölçü Birimi : %

	2015	2016	2017	2018	2019
Hedef					
Gerçekleşen					
% Sapma					



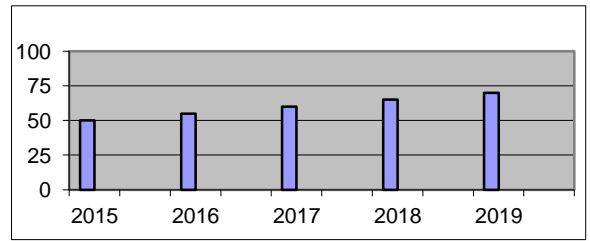
2015													
	Ocak	Şubat	Mart	Nisan	Mayıs	Haziran	Temmuz	Ağustos	Eylül	Ekim	Kasım	Aralık	Ort.
Hedef													
Gerçekleşen													
% Sapma													

--	--

PERFORMANS GÖSTERGESİ İZLEME FORMU

Performans Göstergesi No		
Tema Adı		
Stratejik Amaç		
Performans Göstergesinin Adı		
Ölçüm Sıklığı	ALTI AY	Ölçü Birimi : %

	2015	2016	2017	2018	2019
Hedef					
Gerçekleşen					
% Sapma					



2015													
	Ocak	Şubat	Mart	Nisan	Mayıs	Haziran	Temmuz	Ağustos	Eylül	Ekim	Kasım	Aralık	Ort.
Hedef													
Gerçekleşen													
% Sapma													
